

Participação no voto em mobilidade – Eleição para o Parlamento Europeu de 9 de junho de 2024

Análise do Perfil dos Recenseados e Votantes

Artigo 11.º da Lei n.º 80/2023, de 28 de dezembro

*Relatório elaborado pelo Centro de Estudos de Gestão do Instituto
Superior de Economia e Gestão*

Lisboa, novembro de 2024

Índice

1. Enquadramento	3
2. Caracterização dos Recenseados e Votantes.....	3
2.1. Sexo e Faixas Etárias	3
2.2. Votantes Recenseados no Território Nacional.....	8
2.2.1. Hora de votação	17
2.2.2. Voto antecipado.....	21
2.3. Votantes Recenseados no Estrangeiro.....	22
3. Caracterização da Mobilidade (Freguesias ou Postos Consulares).....	28
3.1. Voto em Mobilidade por Sexo e Faixa Etária.....	30
3.2. Destinos do Voto em Mobilidade.....	34
Anexos.....	39
Anexo 1 – Distribuição dos recenseados (território nacional) por distritos e ilhas.....	39
Anexo 2 – Distribuição dos votantes (território nacional) por distritos e ilhas por faixa etária	40
Anexo 3 – Distribuição dos recenseados (território nacional) por distritos e ilhas por faixa etária	41
Anexo 4 – Distribuição da abstenção (território nacional) por distritos e ilhas por faixa etária	42
Anexo 5 – Hora de votação por sexo (território nacional).....	43
Anexo 6 – Hora de votação por faixa etária (território nacional).....	44
Anexo 7 – Distribuição dos votantes em mobilidade por origem (país e distrito de recenseamento).....	45
Anexo 8 – Distribuição dos votantes em mobilidade por sexo	48
Anexo 9 – Distribuição dos votantes em mobilidade por faixa etária	51
Anexo 10 – Distribuição dos votantes em mobilidade por faixa etária (em percentagem)	55

1. Enquadramento

A Lei n.º 80/2023 de 28 de dezembro de 2023 estabeleceu as condições para o voto em mobilidade na eleição para o Parlamento Europeu realizada no dia 9 de junho de 2024. Esta alteração permitiu que os eleitores pudessem exercer o seu direito de voto em qualquer mesa de voto em território nacional ou no estrangeiro. Para além desta possibilidade, os eleitores continuaram a beneficiar da possibilidade de exercerem antecipadamente o direito de voto (neste caso, no dia 2 de junho de 2024). A referida Lei n.º 80/2023 determina a elaboração de um relatório relativo à participação no voto em mobilidade, no âmbito do qual se enquadra o trabalho que a equipa do CEGE/ISEG está a desenvolver.

Após um período em que se desenvolveram iniciativas centradas no nível de detalhe e configuração dos campos da base de dados a disponibilizar pela INCM e na salvaguarda dos direitos dos votantes, iniciaram-se os trabalhos de análise dos dados. No presente documento apresenta-se a análise realizada, expandindo os elementos de natureza macro relativa à caracterização dos eleitores recenseados, dos votantes e, por inerência, da abstenção. Também se apresenta uma abordagem ao impacto da oportunidade de voto em mobilidade.

2. Caracterização dos Recenseados e Votantes

De acordo com a informação obtida através dos ficheiros disponibilizados¹ ao CEGE/ISEG, a 25 de maio de 2024 havia registo de 9.273.330 cidadãos recenseados em território nacional (detalhe apresentado no Anexo 1), aos quais acrescem 1.557.242 cidadãos recenseados fora do território nacional, perfazendo um total de 10.830.572² cidadãos recenseados (recenseados) com possibilidade de exercer o respetivo direito de voto no ato eleitoral para o Parlamento Europeu 2024. Destes, 3.948.527³ cidadãos recenseados efetivamente exerceram o direito de voto (votantes).

2.1. Sexo e Faixas Etárias

Focando a atenção no perfil dos eleitores, relativamente ao sexo, conforme revela a Tabela 1, verifica-se que 51,5% dos recenseados são mulheres e 48,5% são homens. Quando se confronta esta distribuição com o exercício do direito de voto, verifica-se que as mulheres representaram cerca de 51,6% dos votantes enquanto os homens representaram cerca de 48,4% dos votantes,

¹ Os ficheiros relativos aos recenseados foi recebido a 1 de julho de 2024, reportado a 25 de maio de 2024, e o ficheiro relativo aos votantes foi recebido a 4 de setembro de 2024, reportado à extração realizada a 8 de julho de 2024.

² O site eleicoes.mai.gov.pt faz referência 10.830.565 inscritos (última consulta realizada a 24 de setembro de 2024).

³ O site eleicoes.mai.gov.pt faz referência 3.949.553 votantes (última consulta realizada a 24 de setembro de 2024).

ou seja, respetivamente 36,5% e 36,4% dos recenseados de cada sexo, o que denota que a abstenção não assume particular incidência em qualquer dos sexos. Os dados disponíveis não identificam o sexo de 112 dos votantes.

Tabela 1. Distribuição dos recenseados e dos votantes por sexo

	Recenseados	Votantes	Votantes/Recenseados
Masculino	5 252 804	1 912 299	36,4%
Feminino	5 577 768	2 036 116	36,5%
Indefinido		112	
Total	10 830 572	3 948 527	36,5%

Focando a análise na faixa etária, os dados manifestam algumas diferenças no comportamento dos recenseados de acordo com a respetiva idade (Tabela 2) confirmando, como observado noutros contextos, que os mais jovens têm menor participação nos atos eleitorais. Com efeito, abaixo dos 50 anos, a percentagem de votantes (relativamente aos recenseados na respetiva faixa etária) é inferior à média global (36,5%), enquanto no intervalo dos 50 aos 84 anos, a percentagem é superior à média global, com particular destaque para a faixa etária dos 70 aos 74 anos que alcança 49,2%. A faixa etária que reúne os eleitores com 85 ou mais anos (que representa 4,4% dos recenseados) apresenta, considerando todas as faixas etárias, a menor percentagem de votantes face ao número de recenseados (21,2%).

Tabela 2. Distribuição dos recenseados e dos votantes por faixa etária

	Recenseados	Votantes	Votantes/Recenseados
18 a 19	251 420	80 209	31,9%
20 a 24	659 420	202 785	30,8%
25 a 29	672 111	194 165	28,9%
30 a 34	706 731	200 584	28,4%
35 a 39	753 080	215 321	28,6%
40 a 44	889 105	283 204	31,9%
45 a 49	1 016 097	369 033	36,3%
50 a 54	997 706	378 471	37,9%
55 a 59	965 525	373 487	38,7%
60 a 64	917 720	378 611	41,3%
65 a 69	813 296	380 735	46,8%
70 a 74	712 154	350 396	49,2%
75 a 79	592 670	280 068	47,3%
80 a 84	410 650	161 089	39,2%
85 e mais	472 887	100 369	21,2%
Total	10 830 572	3 948 527	36,5%

Nota: As faixas etárias indicadas a vermelho encontram-se abaixo da média global, enquanto as faixas etárias indicadas a verde se encontram acima da média global. Os negritos colocam em destaque, respetivamente, a percentagem mínima e a percentagem máxima.

Fazendo uma análise semelhante adicionando o sexo dos eleitores, é possível verificar que os recenseados de diferentes idades manifestam diferenças consoante o seu sexo. No caso das

mulheres, é no intervalo entre os 18 e 44 anos que os valores em relação à média são menores, enquanto para os homens este é estendido até aos 49 anos. Ademais, embora se verifique que em ambos os sexos os jovens são os que votam menos, os dados indicam, no geral, que são os jovens do sexo masculino que participam menos no voto eleitoral (os valores estão abaixo dos 30%), com aqueles entre os 30 e 34 anos a apresentarem a menor percentagem em relação à média (26,9%). Entre o sexo feminino, é a faixa etária dos 30 anos 34 anos (29,9%) que o valor é menor, embora o valor mais baixo seja verificado entre os 85 e mais anos (16,6%).

As percentagens são superiores à respetiva média entre os 45 e 79 anos para as mulheres, e entre os 50 e 84 anos para os homens. Para as mulheres, é na faixa etária dos 70 aos 74 anos que a percentagem de votantes em relação aos recenseados é maior (46,4%). Para os homens, o valor mais alto ocorre na faixa etária dos 75 aos 79 anos (52,8%), sendo este valor o maior quando comparando simultaneamente homens e mulheres.

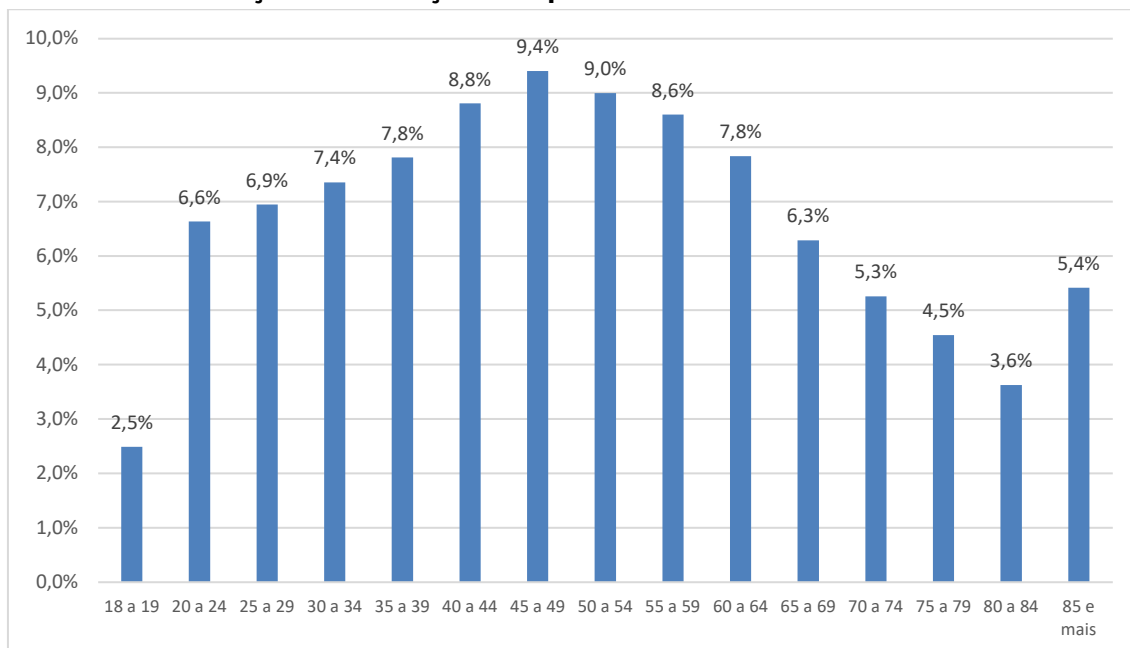
Tabela 3. Distribuição dos recenseados e votantes por faixa etária e por sexo

	Feminino			Masculino		
	Recenseados	Votantes	Votantes/ Recenseados	Recenseados	Votantes	Votantes/ Recenseados
18 a 19	122446	41760	34,1%	128974	38449	29,8%
20 a 24	321192	105848	33,0%	338228	96937	28,7%
25 a 29	327666	100896	30,8%	344445	93269	27,1%
30 a 34	345158	103217	29,9%	361573	97364	26,9%
35 a 39	368889	110487	30,0%	384191	104832	27,3%
40 a 44	439396	147659	33,6%	449709	135543	30,1%
45 a 49	504046	192175	38,1%	512051	176844	34,5%
50 a 54	499357	197200	39,5%	498349	181253	36,4%
55 a 59	490431	194806	39,7%	475094	178662	37,6%
60 a 64	473775	196651	41,5%	443945	181943	41,0%
65 a 69	429693	196038	45,6%	383603	184688	48,1%
70 a 74	384751	178339	46,4%	327403	172042	52,5%
75 a 79	330148	141516	42,9%	262522	138545	52,8%
80 a 84	238679	79397	33,3%	171971	81688	47,5%
85 e mais	302141	50127	16,6%	170746	50240	29,4%
Total	5577768	2036116	36,5%	5252804	1912299	36,4%

Nota: As faixas etárias indicadas a vermelho encontram-se abaixo da média global para o respetivo sexo, enquanto as faixas etárias indicadas a verde se encontram acima da média global. Os negritos colocam em destaque, respetivamente, a percentagem mínima e a percentagem máxima.

A partir dos dados da Tabela 2 foi possível calcular, para cada faixa etária, o número de recenseados que não votaram, ou seja, apurar a abstenção por faixa etária. Os resultados apurados, sistematizados no Gráfico 1, aprofundam a análise apresentada na Tabela 2 decompondo a abstenção total por faixa etária.

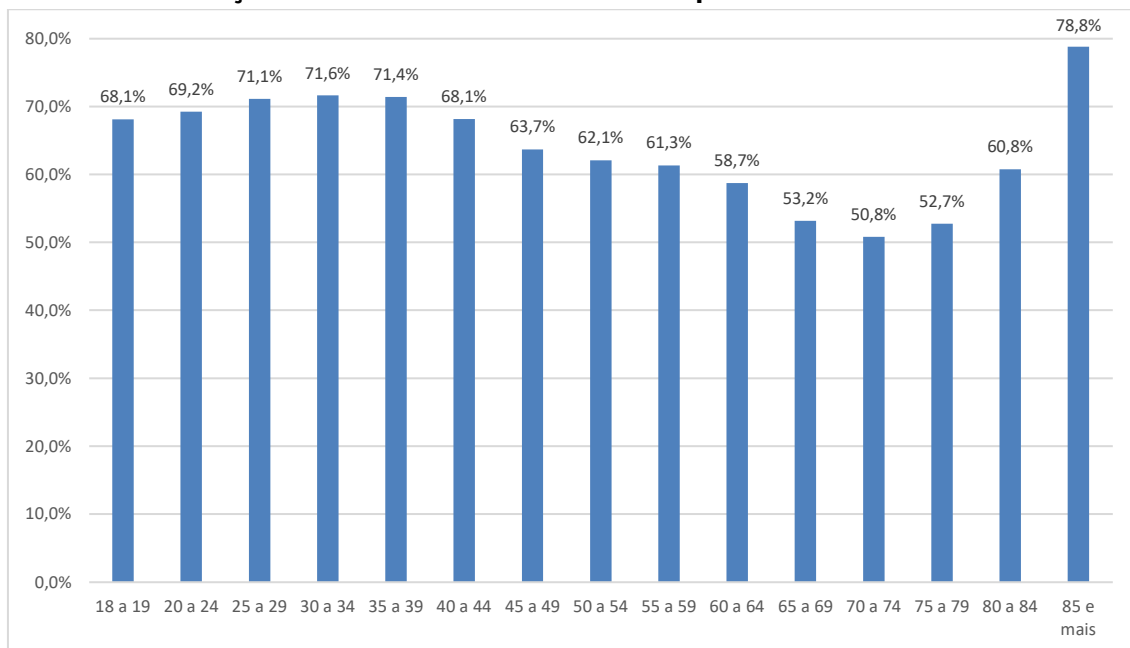
Gráfico 1. Distribuição da abstenção total por faixa etária



O Gráfico 1, porque se foca no contributo de cada faixa etária para o total da abstenção, é influenciado pela distribuição dos recenseados pelas diferentes faixas etárias que, como se verifica na Tabela 2, alcança o seu máximo na faixa etária que reúne os recenseados com 45 a 49 anos de idade. Neste particular sobressai de uma forma aparentemente positiva, a faixa etária que reúne os recenseados com 18 e 19 anos com um contributo para a abstenção global de apenas 2,5%. No entanto, como resulta da Tabela 2, esta faixa etária apenas reúne 251.420 recenseados, resultado do efeito combinado da menor amplitude (2 anos comparativamente a 5 nas outras faixas etárias, exceto a de recenseados com 85 ou mais anos) e o envelhecimento da população.

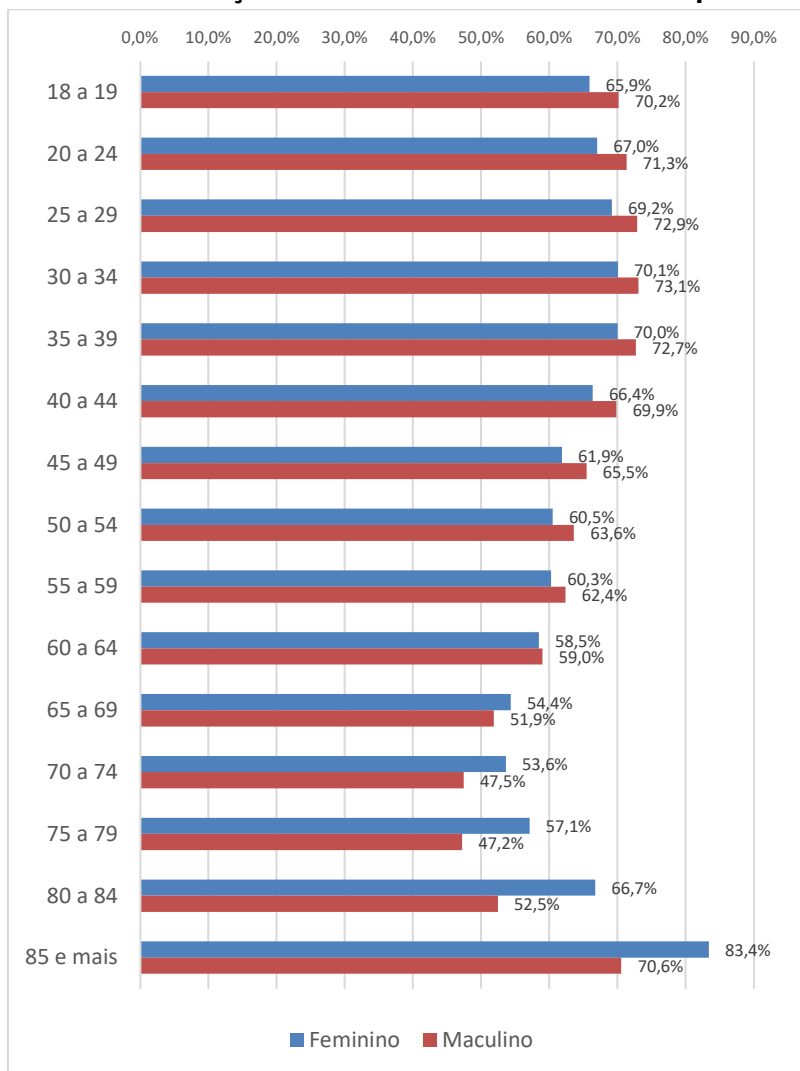
Ainda com foco na abstenção e a sua distribuição pelas faixas etárias, elaborou-se o Gráfico 2 que coloca em evidência a menor abstenção nas faixas etárias mais elevadas, reiterando as conclusões obtidas através da análise da Tabela 2. Aprofundando a análise sobressai um padrão com dois comportamentos distintos, ou seja, a abstenção começa elevada (68,1%) no escalão etário mais baixo e vai subindo até alcançar um ponto de inflexão na faixa etária que reúne os eleitores com 30 a 34 anos. A partir desta faixa etária, a abstenção decresce até ao seu mínimo na faixa etária com eleitores com 70 a 74 anos, cifrando-se em 50,8% (conforme já destacado). Finalmente, a abstenção volta a subir, admitindo-se que possa ter correspondência com a dificuldade crescente de acesso por parte dos cidadãos mais idosos.

Gráfico 2. Abstenção relativamente aos recenseados por faixa etária



De forma a analisar a abstenção mais detalhadamente entre as faixas etárias, considerou-se também o sexo e elaborou-se o Gráfico 3 a partir da Tabela 3. Pode-se observar que o padrão anteriormente identificado, embora mantenha as suas características gerais de ascensão e declínio, apresenta evidentes nuances entre homens e mulheres. Em comparação com os homens, as mulheres começam com uma abstenção inferior para as faixas etárias iniciais (65,9% comprando com 70,2% dos homens). Este valor aumenta para os dois sexos até atingir o ponto máximo na faixa etária dos 30 aos 34 anos (70,1% para mulheres e 73,1% para homens). A partir daí os valores de abstenção descem para ambos os sexos, mas com maior expressividade para os homens que na faixa etária dos 65 a 69 anos invertem a tendência de terem maior abstenção comparativamente às mulheres. Os pontos mínimos de abstenção verificam-se na faixa etária dos 70 a 74 anos para as mulheres (53,6%) e 75 a 79 anos para os homens (47,2%), voltando posteriormente a subir, mas desta vez mais para as mulheres. Em suma, os homens apresentam maiores níveis de abstenção comparativamente às mulheres nas faixas etárias mais jovens, mas menores níveis a partir dos 65 anos.

Gráfico 3. Abstenção relativamente aos recenseados por faixa etária e por sexo



2.2. Votantes Recenseados no Território Nacional

Focando a análise nos votantes recenseados no território nacional, é possível identificar a percentagem de votantes por distrito e por ilha, independentemente do local onde efetivamente votaram, conforme se evidencia na Tabela 4. Esta tabela coloca em destaque o facto de, quando considerados apenas os recenseados em território nacional, a percentagem de votantes sobe de 36,5% para 42,3% (recordando-se que o número de cidadãos recenseados no território nacional é 9.273.330), revelando o impacto da dispersão internacional dos cidadãos recenseados na abstenção.

Comparando as diferentes ilhas e distritos, verifica-se uma assimetria nas percentagens de votantes ao longo do país. Pela positiva, destaca-se a Ilha do Corvo com uma participação de 57.7% enquanto, pela negativa, se destaca também uma ilha, neste caso a Ilha de S. Miguel, que

se fica pelos 22,8%. No território continental destacam-se, pela positiva, o Distrito de Lisboa (48,5%) e o Distrito de Faro (34,0%), pela negativa.

Tabela 4. Votantes por distrito e ilha de recenseamento

	Recenseados	Votantes	Votantes/Recenseados
Aveiro	641 779	254 054	39,6%
Beja	119 354	45 426	38,1%
Braga	780 323	347 448	44,5%
Bragança	133 927	47 207	35,2%
Castelo Branco	163 321	69 400	42,5%
Coimbra	371 649	151 500	40,8%
Évora	133 233	53 566	40,2%
Faro	386 791	131 411	34,0%
Guarda	141 053	56 811	40,3%
Ilha da Madeira	249 380	107 190	43,0%
Ilha das Flores	3 074	1 067	34,7%
Ilha de Porto Santo	5 494	2 377	43,3%
Ilha de Santa Maria	5 204	1 205	23,2%
Ilha de São Jorge	8 680	2 140	24,7%
Ilha de São Miguel	128 851	29 347	22,8%
Ilha do Corvo	359	207	57,7%
Ilha do Faial	13 009	4 000	30,7%
Ilha do Pico	13 832	3 732	27,0%
Ilha Graciosa	3 855	1 063	27,6%
Ilha Terceira	53 015	14 347	27,1%
Leiria	412 301	168 747	40,9%
Lisboa	1 915 145	928 551	48,5%
Portalegre	92 971	35 177	37,8%
Porto	1 590 932	698 063	43,9%
Santarém	377 109	155 982	41,4%
Setúbal	751 958	319 924	42,5%
Viana do Castelo	233 256	86 711	37,2%
Vila Real	208 255	74 094	35,6%
Viseu	335 220	128 163	38,2%
Total	9 273 330	3 918 910	42,3%

Nota: Os distritos e ilhas indicados a vermelho encontram-se abaixo da média global, enquanto os distritos e ilhas indicados a verde se encontram acima da média global. Os negritos colocam em destaque, respetivamente, a percentagem mínima e a percentagem máxima.

Analisando os mesmos dados por sexo, observam-se algumas diferenças nos votantes por distrito entre homens e mulheres (Tabela 5). No geral, os homens demonstram ter ligeiramente mais expressividade no voto em cada distrito, exceto na Ilha da Madeira (44,0%), Ilha das Flores (35,3%), Ilha do Faial (31,0%) e Lisboa (48,6%), onde as mulheres têm maior peso. No território continental, verifica-se maior peso dos homens votantes em Viseu (40,3%, com uma diferença de -4,0% em relação às mulheres) e um maior peso de mulheres votantes em Lisboa (conforme referido 48,6%, com uma diferença de 0,3% em relação aos homens). Nas ilhas, os homens sobressaem na Ilha do Corvo (59,8%, com uma diferença de -4,5% em relação às mulheres) e

as mulheres sobressaem na Ilha da Madeira (44,0%, com uma diferença de 2,1% em relação aos homens).

Tabela 5. Votantes por distrito e ilha de recenseamento por sexo

	Feminino			Masculino			Diferença (F-M)
	Recenseados	Votantes	Votantes/Recenseados	Recenseados	Votantes	Votantes/Recenseados	
Aveiro	332 773	128 965	38,8%	309 006	125 086	40,5%	-1,7%
Beja	60 877	22 759	37,4%	58 477	22 666	38,8%	-1,4%
Braga	402 863	178 475	44,3%	377 460	168 969	44,8%	-0,5%
Bragança	68 423	23 416	34,2%	65 504	23 790	36,3%	-2,1%
Castelo Branco	85 267	34 914	40,9%	78 054	34 484	44,2%	-3,3%
Coimbra	195 883	77 202	39,4%	175 766	74 289	42,3%	-2,9%
Évora	69 312	26 973	38,9%	63 921	26 589	41,6%	-2,7%
Faro	198 035	66 935	33,8%	188 756	64 449	34,1%	-0,3%
Guarda	73 582	28 877	39,2%	67 471	27 933	41,4%	-2,2%
Ilha da Madeira	130 341	57 294	44,0%	119 039	49 893	41,9%	2,1%
Ilha das Flores	1 530	540	35,3%	1 544	527	34,1%	1,2%
Ilha de Porto Santo	2 741	1 151	42,0%	2 753	1 226	44,5%	-2,5%
Ilha de Santa Maria	2 742	616	22,5%	2 462	588	23,9%	-1,4%
Ilha de São Jorge	4 410	1 066	24,2%	4 270	1 074	25,2%	-1,0%
Ilha de São Miguel	65 335	14 499	22,2%	63 516	14 848	23,4%	-1,2%
Ilha do Corvo	170	94	55,3%	189	113	59,8%	-4,5%
Ilha do Faial	6 729	2 088	31,0%	6 280	1 910	30,4%	0,6%
Ilha do Pico	7 105	1 886	26,5%	6 727	1 846	27,4%	-0,9%
Ilha Graciosa	1 952	521	26,7%	1 903	542	28,5%	-1,8%
Ilha Terceira	27 070	7 140	26,4%	25 945	7 207	27,8%	-1,4%
Leiria	213 719	85 723	40,1%	198 582	83 021	41,8%	-1,7%
Lisboa	1 012 600	492 422	48,6%	902 545	436 103	48,3%	0,3%
Portalegre	48 523	17 721	36,5%	44 448	17 454	39,3%	-2,8%
Porto	834 291	362 283	43,4%	756 641	335 775	44,4%	-1,0%
Santarém	197 041	79 345	40,3%	180 068	76 633	42,6%	-2,3%
Setúbal	393 180	165 389	42,1%	358 778	154 529	43,1%	-1,0%
Viana do Castelo	122 389	44 247	36,2%	110 867	42 461	38,3%	-2,1%
Vila Real	106 837	37 172	34,8%	101 418	36 921	36,4%	-1,6%
Viseu	175 099	63 594	36,3%	160 121	64 565	40,3%	-4,0%
Total	4 840 819	2 023 307	41,8%	4 432 511	1 895 491	42,8%	-1,0%

Nota: Os distritos e ilhas indicados a vermelho encontram-se abaixo da média global para o respetivo sexo, enquanto os distritos e ilhas indicados a verde se encontram acima da média global. Os negritos colocam em destaque, respetivamente, a percentagem mínima e a percentagem máxima.

Cruzando as variáveis “faixa etária” e “votantes por distrito” obtemos a informação contida na Tabela 6, que pode estar sujeita a duas interpretações (a. e b.). Na Tabela 6.a. é possível verificar qual a percentagem de votantes em cada faixa etária por distrito e ilha, sobressaindo diferenças quando comparado o território continental com as ilhas. No território continental, a prevalência de votantes de cada distrito é dominada na generalidade por pessoas das faixas etárias compreendidas entre os 45 e os 79 anos, estando a percentagem acima da média global do



COMISSÃO NACIONAL DE ELEIÇÕES

respetivo distrito e sendo a faixa etária dos 70 aos 74 anos a que tem a percentagem máxima. Nas ilhas as percentagens positivas situam-se maioritariamente nas faixas etárias dos 40 aos 79 anos, no entanto não há uniformidade de faixa etária no que toca a percentagens máximas. Por exemplo, enquanto na Ilha do Corvo a participação eleitoral foi maior em proporção para a faixa etária dos 55 aos 59 anos (76,9%, o maior valor da tabela), na Ilha de Porto Santo o grupo que se destacou em proporção foi o dos 65 aos 69 anos (55,5%). É também nas ilhas que se observam maiores percentagens positivas para faixas etárias mais jovens em comparação com o território continental, como é o caso da faixa etária dos 20 aos 24 anos na Ilha do Corvo (61,5%). Como esperado pelos resultados anteriores, é na faixa etária dos 85 e mais anos que se verificam os valores mais baixos de participação em cada distrito e ilha.

Na Tabela 6.b. a sinalização e interpretação dos valores altera, dado que o foco é observar cada faixa etária individualmente e analisar em que distritos e ilhas a proporção de votantes está abaixo ou acima da média global da respetiva faixa etária. Neste sentido, e considerando apenas o território continental, observa-se que é em Lisboa que a proporção de votantes em relação a recenseados é maior para todas as faixas etárias. Os valores menores verificam-se para Faro nas faixas etárias dos 18 aos 44 anos e dos 85 e mais anos, para Bragança dos 45 aos 74 anos, e para Viana do Castelo dos 75 aos 84 anos. No que respeita às ilhas, destaca-se pela positiva, nas faixas etárias dos 18 aos 19 anos e dos 65 aos 74 anos, a Ilha de Porto Santo, e nas faixas etárias dos 20 aos 64, 75 aos 79, e 85 e mais anos a Ilha do Corvo. Pela negativa destacam-se a Ilha de Santa Maria nas faixas etárias dos 18 aos 19 (15,3%), 60 a 64 (26,6%), e 70 ou mais anos, a Ilha de São Jorge nas faixas etárias dos 45 aos 54 e dos 65 aos 69 anos (27,6%), e a Ilha de São Miguel nas restantes.

Tabela 6.a. Votantes por distrito e ilha de recenseamento por faixa etária

	18-19	20-24	25-29	30-34	35-39	40-44	45-49	50-54	55-59	60-64	65-69	70-74	75-79	80-84	85+	Total Geral
Aveiro	35,7%	34,0%	32,4%	31,7%	31,3%	34,8%	39,7%	41,6%	42,9%	44,9%	49,8%	51,4%	48,1%	38,6%	21,3%	39,6%
Beja	31,0%	31,0%	31,5%	30,0%	30,9%	34,3%	38,1%	38,1%	40,4%	44,1%	49,9%	50,8%	47,0%	37,9%	18,6%	38,1%
Braga	38,8%	37,9%	36,5%	36,4%	36,8%	40,2%	44,2%	45,8%	47,8%	51,4%	58,1%	58,6%	53,4%	43,1%	22,9%	44,5%
Bragança	30,8%	31,1%	28,6%	28,6%	28,1%	31,3%	34,1%	33,3%	34,6%	38,4%	43,2%	46,4%	45,3%	39,4%	20,6%	35,2%
Castelo Branco	40,0%	39,0%	37,0%	36,0%	36,0%	39,3%	42,2%	44,3%	46,0%	47,2%	52,2%	53,5%	48,7%	40,8%	22,1%	42,5%
Coimbra	39,0%	37,5%	34,9%	35,0%	34,3%	37,9%	41,7%	42,0%	43,1%	45,8%	50,4%	51,3%	46,9%	37,0%	20,2%	40,8%
Évora	36,2%	35,2%	33,1%	33,5%	33,9%	37,2%	41,5%	42,5%	43,2%	44,9%	50,1%	53,4%	47,0%	38,0%	20,3%	40,2%
Faro	27,5%	25,1%	23,5%	24,5%	26,8%	30,1%	35,1%	36,2%	37,4%	39,2%	44,8%	46,8%	44,3%	35,4%	17,7%	34,0%
Guarda	39,4%	38,7%	34,8%	33,8%	34,8%	37,2%	41,1%	40,6%	41,6%	43,8%	48,6%	48,9%	47,1%	39,4%	22,5%	40,3%
Ilha da Madeira	36,3%	33,0%	33,2%	33,5%	36,3%	41,5%	46,2%	48,5%	49,9%	51,7%	53,7%	51,3%	44,7%	36,9%	19,1%	43,0%
Ilha das Flores	20,6%	33,7%	37,3%	34,8%	34,1%	39,4%	37,6%	38,4%	31,9%	38,3%	40,6%	38,0%	30,5%	27,1%	8,8%	34,7%
Ilha de Porto Santo	37,7%	26,8%	23,8%	35,8%	38,8%	42,5%	45,5%	47,9%	47,6%	51,4%	55,5%	55,3%	48,5%	34,2%	16,7%	43,3%
Ilha de Santa Maria	15,3%	18,2%	24,0%	21,9%	19,3%	23,5%	23,6%	28,9%	30,9%	26,6%	29,3%	26,0%	15,9%	14,0%	5,0%	23,2%
Ilha de São Jorge	20,5%	22,0%	19,9%	24,2%	19,4%	28,1%	24,9%	25,9%	28,7%	29,1%	27,6%	29,6%	23,0%	18,5%	9,6%	24,7%
Ilha de São Miguel	17,3%	15,9%	16,6%	16,9%	18,4%	22,2%	25,1%	26,2%	27,7%	28,9%	29,5%	29,2%	26,6%	20,0%	9,5%	22,8%
Ilha do Corvo	37,5%	61,5%	57,1%	57,1%	58,8%	67,5%	47,2%	62,5%	76,9%	67,9%	52,2%	52,4%	55,0%	33,3%	23,1%	57,7%
Ilha do Faial	21,9%	22,5%	23,2%	26,2%	30,4%	28,9%	34,5%	32,5%	33,8%	34,9%	38,0%	37,6%	34,9%	27,0%	15,0%	30,7%
Ilha do Pico	20,1%	18,2%	20,2%	23,3%	28,6%	29,3%	32,0%	31,7%	27,9%	30,2%	30,8%	33,3%	27,5%	18,8%	10,6%	27,0%
Ilha Graciosa	16,7%	25,6%	23,0%	25,8%	31,9%	29,6%	26,7%	28,7%	28,2%	32,7%	31,8%	33,3%	22,7%	23,6%	13,6%	27,6%
Ilha Terceira	20,9%	21,2%	21,0%	23,3%	22,4%	25,3%	28,8%	32,0%	31,7%	32,6%	32,6%	31,2%	29,2%	21,9%	11,2%	27,1%
Leiria	38,9%	37,6%	35,3%	35,5%	36,4%	38,3%	42,4%	43,9%	44,4%	44,8%	48,4%	49,6%	45,9%	37,6%	20,2%	40,9%
Lisboa	43,5%	40,2%	39,1%	39,6%	40,5%	43,8%	49,4%	52,7%	53,7%	55,2%	59,0%	61,6%	59,0%	49,6%	28,8%	48,5%
Portalegre	31,4%	30,9%	30,3%	29,2%	30,5%	34,2%	37,5%	38,3%	39,1%	43,9%	47,8%	51,6%	48,3%	39,5%	20,6%	37,8%
Porto	37,4%	35,9%	35,4%	35,3%	35,7%	39,4%	43,7%	46,2%	47,6%	50,0%	55,8%	57,2%	53,8%	43,4%	24,7%	43,9%
Santarém	38,2%	37,9%	35,4%	34,1%	34,3%	37,6%	41,3%	42,9%	45,2%	47,1%	51,2%	52,4%	48,5%	39,0%	21,0%	41,4%
Setúbal	36,1%	33,6%	31,6%	31,9%	33,6%	37,8%	43,5%	46,3%	46,8%	49,1%	54,1%	55,9%	53,1%	43,9%	24,3%	42,5%
Viana do Castelo	34,9%	34,1%	31,9%	30,6%	31,3%	33,3%	37,7%	37,2%	38,4%	42,6%	47,6%	47,6%	43,0%	35,2%	18,4%	37,2%
Vila Real	33,0%	31,5%	28,9%	27,1%	26,9%	30,2%	34,2%	34,8%	36,2%	39,0%	45,2%	47,3%	45,2%	38,4%	20,5%	35,6%
Viseu	36,4%	34,9%	32,1%	30,9%	31,5%	35,2%	38,8%	39,2%	40,5%	42,4%	47,7%	49,3%	45,7%	36,9%	18,8%	38,2%

Nota: As faixas etárias indicadas a vermelho encontram-se abaixo da média global para o respetivo distrito e ilha, enquanto as faixas etárias indicadas a verde se encontram acima da média global. Os negritos colocam em destaque, respetivamente, a percentagem mínima e a percentagem máxima.

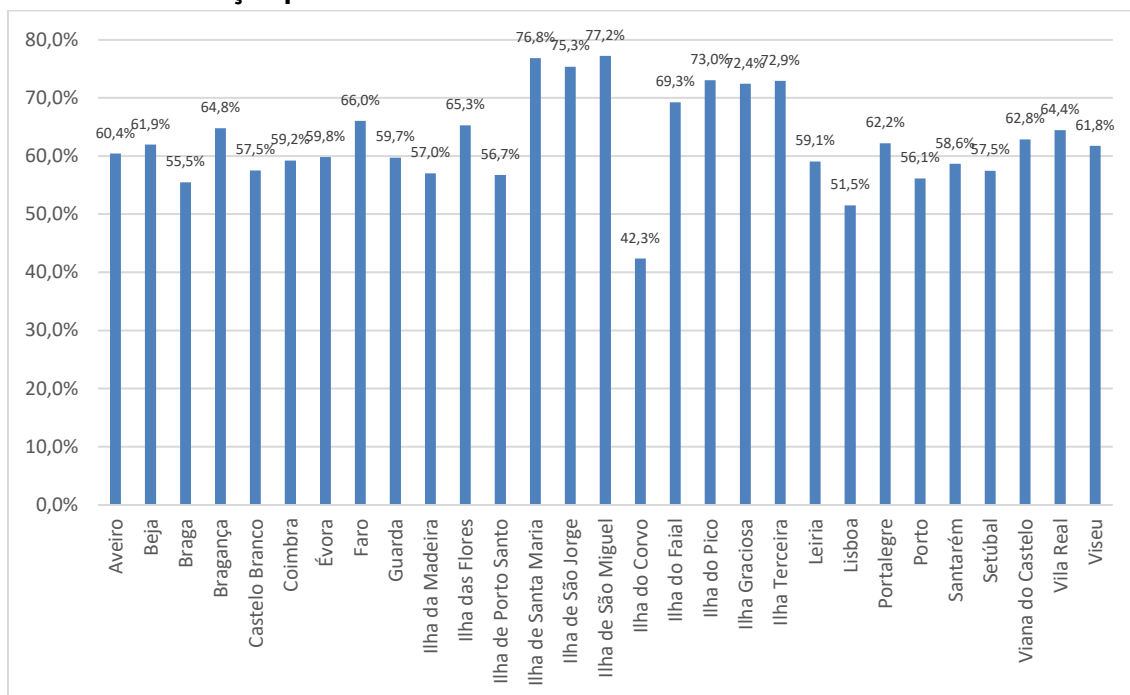
Tabela 6.b. Votantes por distrito e ilha de recenseamento por faixa etária

	18-19	20-24	25-29	30-34	35-39	40-44	45-49	50-54	55-59	60-64	65-69	70-74	75-79	80-84	85+
Aveiro	35,7%	34,0%	32,4%	31,7%	31,3%	34,8%	39,7%	41,6%	42,9%	44,9%	49,8%	51,4%	48,1%	38,6%	21,3%
Beja	31,0%	31,0%	31,5%	30,0%	30,9%	34,3%	38,1%	38,1%	40,4%	44,1%	49,9%	50,8%	47,0%	37,9%	18,6%
Braga	38,8%	37,9%	36,5%	36,4%	36,8%	40,2%	44,2%	45,8%	47,8%	51,4%	58,1%	58,6%	53,4%	43,1%	22,9%
Bragança	30,8%	31,1%	28,6%	28,6%	28,1%	31,3%	34,1%	33,3%	34,6%	38,4%	43,2%	46,4%	45,3%	39,4%	20,6%
Castelo Branco	40,0%	39,0%	37,0%	36,0%	36,0%	39,3%	42,2%	44,3%	46,0%	47,2%	52,2%	53,5%	48,7%	40,8%	22,1%
Coimbra	39,0%	37,5%	34,9%	35,0%	34,3%	37,9%	41,7%	42,0%	43,1%	45,8%	50,4%	51,3%	46,9%	37,0%	20,2%
Évora	36,2%	35,2%	33,1%	33,5%	33,9%	37,2%	41,5%	42,5%	43,2%	44,9%	50,1%	53,4%	47,0%	38,0%	20,3%
Faro	27,5%	25,1%	23,5%	24,5%	26,8%	30,1%	35,1%	36,2%	37,4%	39,2%	44,8%	46,8%	44,3%	35,4%	17,7%
Guarda	39,4%	38,7%	34,8%	33,8%	34,8%	37,2%	41,1%	40,6%	41,6%	43,8%	48,6%	48,9%	47,1%	39,4%	22,5%
Ilha da Madeira	36,3%	33,0%	33,2%	33,5%	36,3%	41,5%	46,2%	48,5%	49,9%	51,7%	53,7%	51,3%	44,7%	36,9%	19,1%
Ilha das Flores	20,6%	33,7%	37,3%	34,8%	34,1%	39,4%	37,6%	38,4%	31,9%	38,3%	40,6%	38,0%	30,5%	27,1%	8,8%
Ilha de Porto Santo	37,7%	26,8%	23,8%	35,8%	38,8%	42,5%	45,5%	47,9%	47,6%	51,4%	55,5%	55,3%	48,5%	34,2%	16,7%
Ilha de Santa Maria	15,3%	18,2%	24,0%	21,9%	19,3%	23,5%	23,6%	28,9%	30,9%	26,6%	29,3%	26,0%	15,9%	14,0%	5,0%
Ilha de São Jorge	20,5%	22,0%	19,9%	24,2%	19,4%	28,1%	24,9%	25,9%	28,7%	29,1%	27,6%	29,6%	23,0%	18,5%	9,6%
Ilha de São Miguel	17,3%	15,9%	16,6%	16,9%	18,4%	22,2%	25,1%	26,2%	27,7%	28,9%	29,5%	29,2%	26,6%	20,0%	9,5%
Ilha do Corvo	37,5%	61,5%	57,1%	57,1%	58,8%	67,5%	47,2%	62,5%	76,9%	67,9%	52,2%	52,4%	55,0%	33,3%	23,1%
Ilha do Faial	21,9%	22,5%	23,2%	26,2%	30,4%	28,9%	34,5%	32,5%	33,8%	34,9%	38,0%	37,6%	34,9%	27,0%	15,0%
Ilha do Pico	20,1%	18,2%	20,2%	23,3%	28,6%	29,3%	32,0%	31,7%	27,9%	30,2%	30,8%	33,3%	27,5%	18,8%	10,6%
Ilha Graciosa	16,7%	25,6%	23,0%	25,8%	31,9%	29,6%	26,7%	28,7%	28,2%	32,7%	31,8%	33,3%	22,7%	23,6%	13,6%
Ilha Terceira	20,9%	21,2%	21,0%	23,3%	22,4%	25,3%	28,8%	32,0%	31,7%	32,6%	32,6%	31,2%	29,2%	21,9%	11,2%
Leiria	38,9%	37,6%	35,3%	35,5%	36,4%	38,3%	42,4%	43,9%	44,4%	44,8%	48,4%	49,6%	45,9%	37,6%	20,2%
Lisboa	43,5%	40,2%	39,1%	39,6%	40,5%	43,8%	49,4%	52,7%	53,7%	55,2%	59,0%	61,6%	59,0%	49,6%	28,8%
Portalegre	31,4%	30,9%	30,3%	29,2%	30,5%	34,2%	37,5%	38,3%	39,1%	43,9%	47,8%	51,6%	48,3%	39,5%	20,6%
Porto	37,4%	35,9%	35,4%	35,3%	35,7%	39,4%	43,7%	46,2%	47,6%	50,0%	55,8%	57,2%	53,8%	43,4%	24,7%
Santarém	38,2%	37,9%	35,4%	34,1%	34,3%	37,6%	41,3%	42,9%	45,2%	47,1%	51,2%	52,4%	48,5%	39,0%	21,0%
Setúbal	36,1%	33,6%	31,6%	31,9%	33,6%	37,8%	43,5%	46,3%	46,8%	49,1%	54,1%	55,9%	53,1%	43,9%	24,3%
Viana do Castelo	34,9%	34,1%	31,9%	30,6%	31,3%	33,3%	37,7%	37,2%	38,4%	42,6%	47,6%	47,6%	43,0%	35,2%	18,4%
Vila Real	33,0%	31,5%	28,9%	27,1%	26,9%	30,2%	34,2%	34,8%	36,2%	39,0%	45,2%	47,3%	45,2%	38,4%	20,5%
Viseu	36,4%	34,9%	32,1%	30,9%	31,5%	35,2%	38,8%	39,2%	40,5%	42,4%	47,7%	49,3%	45,7%	36,9%	18,8%
Total	37,5%	35,6%	34,2%	34,2%	34,8%	38,3%	42,9%	44,9%	45,9%	47,9%	52,7%	54,2%	50,9%	41,6%	22,8%

Nota: Os distritos e ilhas indicados a vermelho encontram-se abaixo da média global para a respetiva faixa etária, enquanto os distritos e ilhas indicados a verde se encontram acima da média global. Os negritos colocam em destaque, respetivamente, a percentagem mínima e a percentagem máxima.

Complementarmente, foi analisada a abstenção por distrito e ilha do território nacional, primeiramente na sua globalidade. O Gráfico 4, obtido através da Tabela 4, traduz essa mesma informação. Como é possível observar, os locais de maior e menor abstenção dizem respeito às ilhas, com o maior nível de abstenção a ser registado na Ilha de São Miguel (77,2%), seguido da Ilha de Porto Santos (76,8%), e o menor nível de abstenção a ser verificado na Ilha do Corvo (42,3%). No território continental, o maior nível de abstenção concentra-se em Faro (66,0%) e o menor nível de abstenção em Lisboa (51,5%).

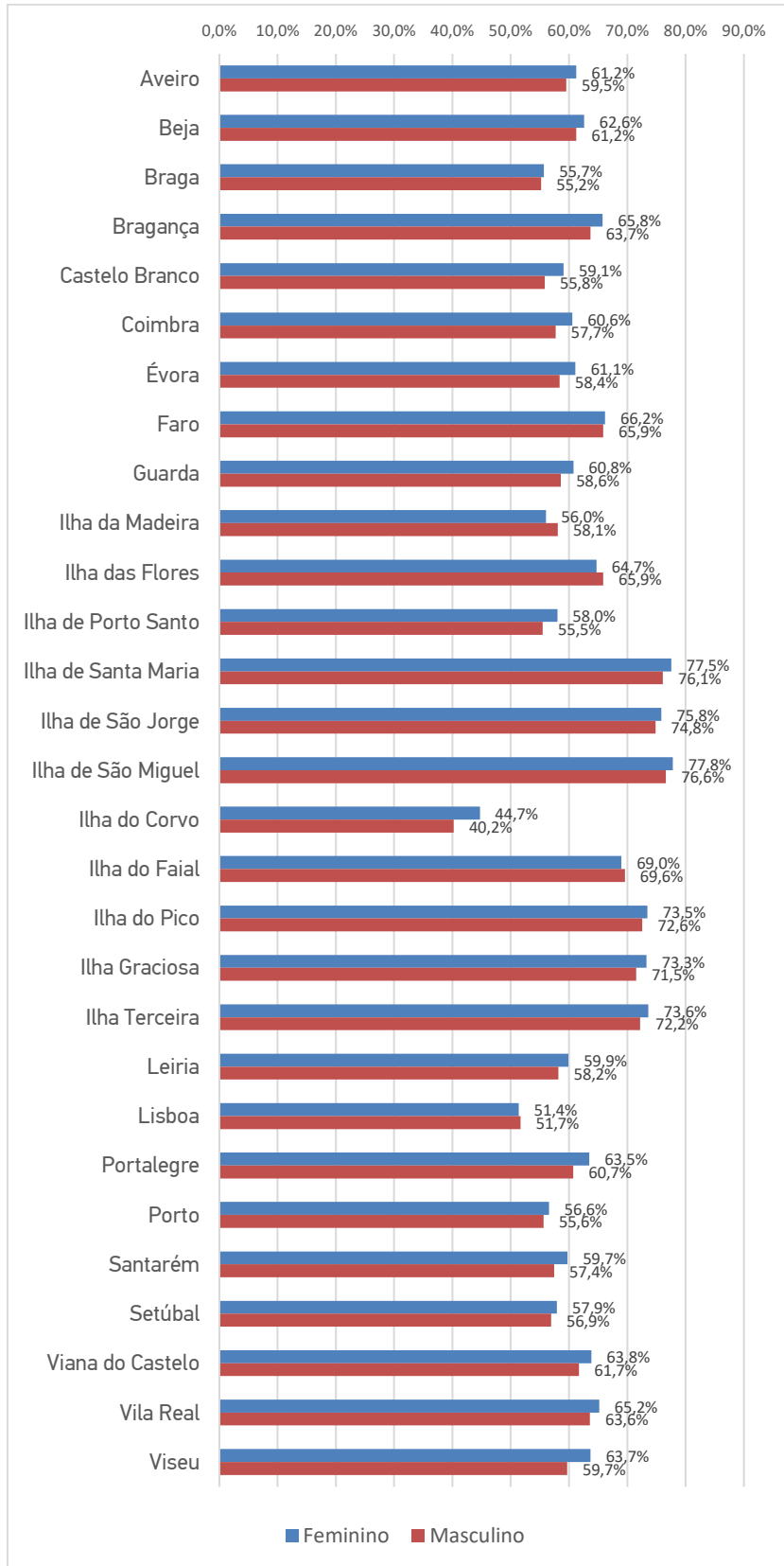
Gráfico 4. Abstenção por distrito e ilha de recenseamento



No mesmo sentido, foi calculada a abstenção em cada distrito e ilha por sexo. De acordo com o Gráfico 5, denota-se que as mulheres expressam maiores níveis de abstenção em termos absolutos em quase todas as localidades, exceto na Ilha da Madeira, Ilha das Flores, Ilha do Faial, e Lisboa, onde os homens expressam valores mais elevados (58,1%, 65,9%, 69,6% e 51,7%, respetivamente).

No que toca à abstenção em relação à faixa etária (Gráfico 6), é possível novamente verificar que o grupo que mais se abstém em todos os distritos e ilhas é o dos 85 ou mais anos, sendo aquele que mostra a tendência contrária em quase todos os locais é o grupo dos 70 aos 74 anos. Os valores completos da distribuição da abstenção em cada distrito e ilha por faixa etária podem ser encontrados no Anexo 4.

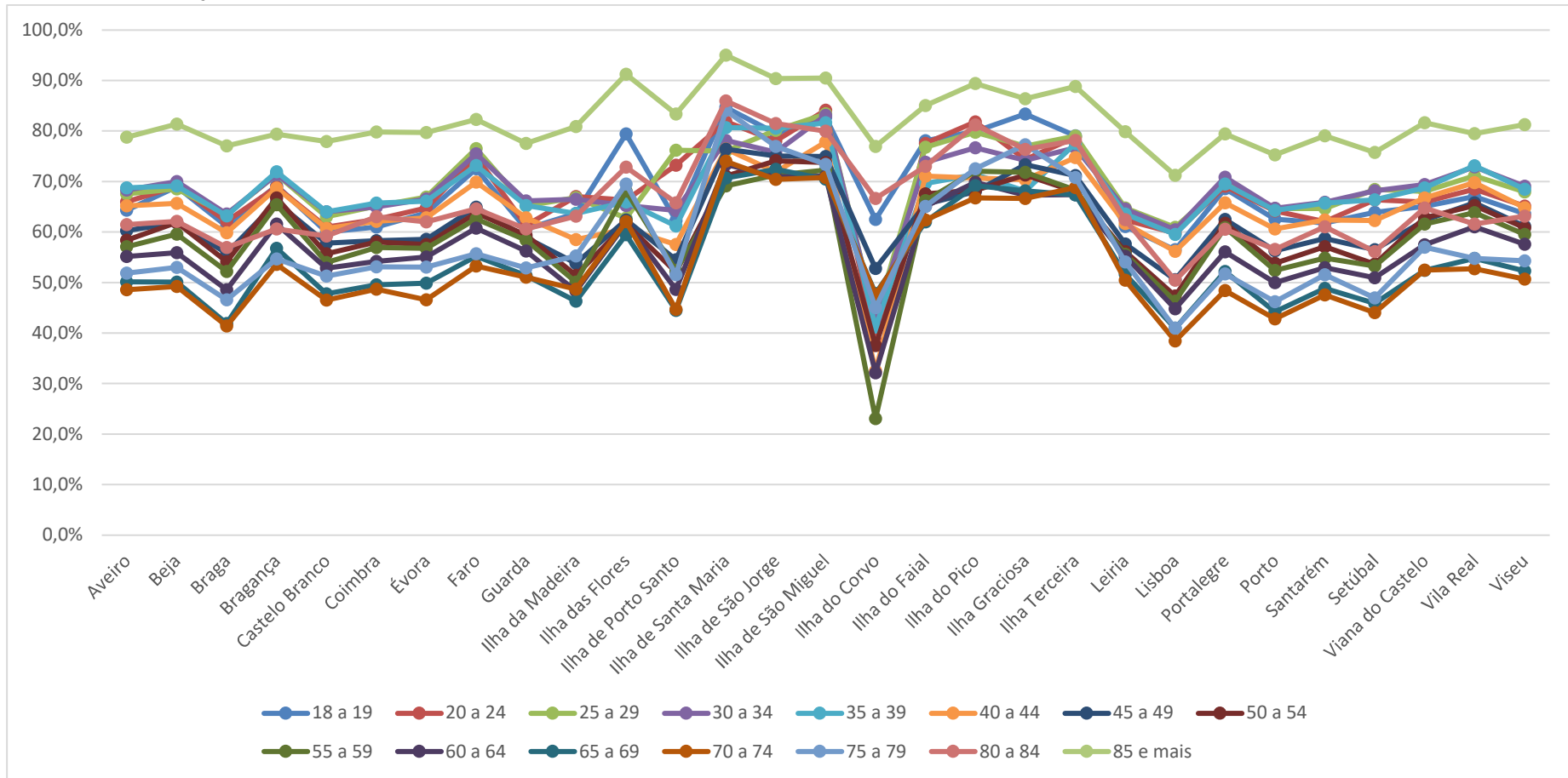
Gráfico 5. Abstenção por distrito e ilha de recenseamento por sexo





COMISSÃO NACIONAL DE ELEIÇÕES

Gráfico 6. Abstenção por distrito e ilha de recenseamento por faixa etária



2.2.1. Hora de votação

Foi também analisada a hora de votação dos votantes em território nacional, sendo que o período de votação decorreu entre as 8h e as 19h. Dado que as ilhas dos Açores têm um desfazamento de fuso horário de 1 hora em relação à Madeira e ao território continental, os dados foram ajustados de forma a que cada hora corresponda à hora de votação real. Adicionalmente, foram retirados da análise dos eleitores com sexo indefinido.

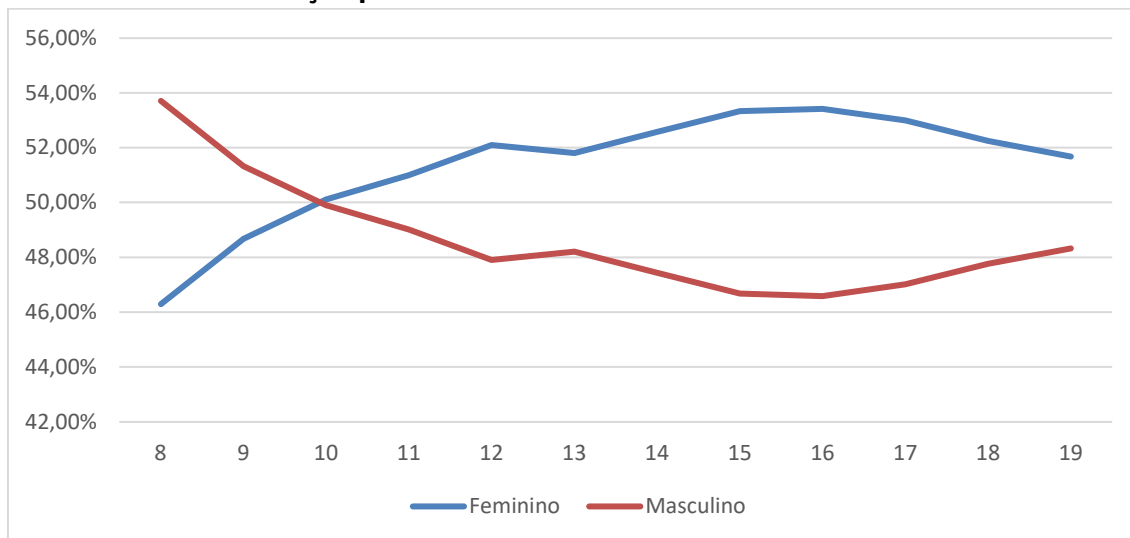
Pela Tabela 7 é possível verificar que a maior afluência ocorreu às 15h (11,86%), seguindo-se das 10h (11,38%) e das 11h (10,77%). Relativamente a diferenças por sexo, a mesma tabela e o Gráfico 7 mostram que as mulheres e os homens deslocam-se mais às urnas em momentos diferentes do dia. Para as mulheres, a afluência maior decorre no período das 12h às 19h, sendo o ponto máximo às 16h (53,41%). O ponto mínimo é às 8h (46,29%). Os homens apresentam a tendência contrária, com a maior afluência a ocorrer no período da manhã, entre as 8h e as 11h. O ponto máximo é às 8h (53,71%). A menor afluência ocorre da parte da tarde, com o ponto mínimo às 16h (46,59%). O Anexo 5 apresenta mais detalhadamente as frequências absolutas.

Tabela 7. Hora de votação por sexo

	Feminino	Masculino	Total Geral
8h	46,29%	53,71%	5,38%
9h	48,67%	51,33%	7,88%
10h	50,10%	49,90%	11,38%
11h	51,00%	49,00%	10,77%
12h	52,09%	47,91%	10,28%
13h	51,80%	48,20%	7,19%
14h	52,57%	47,43%	10,12%
15h	53,33%	46,67%	11,86%
16h	53,41%	46,59%	10,02%
17h	52,99%	47,01%	8,00%
18h	52,24%	47,76%	7,05%
19h	51,68%	48,32%	0,07%
Total	51,55%	48,45%	100%

Nota: Os períodos do dia indicados a vermelho encontram-se abaixo da média global para o respetivo sexo, enquanto os períodos do dia indicados a verde se encontram acima da média global. Os negritos colocam em destaque, respetivamente, a percentagem mínima e a percentagem máxima.

Gráfico 7. Hora de votação por sexo



Analisando detalhadamente a hora de voto por idade (Tabela 8 e Gráfico 8), verifica-se que a afluência às urnas ao longo do dia também varia consoante a faixa etária dos votantes. De uma forma geral, os votantes até aos 29 anos têm maior preferência pelo voto da parte da tarde, os entre os 30 e os 54 anos preferem os horários a meio da manhã e a meio até ao fim do dia, e aqueles com 55 ou mais anos exercem mais o voto da parte da manhã. As faixas etárias até aos 54 anos têm valores máximos de voto entre as 18h e as 19h. É de notar também que as faixas etárias dos 20-24, 40-44 e 45-49 apresentam uma concentração acentuada do voto às 19h, com valores substancialmente elevados em comparação com outras alturas do dia. Os valores mínimos dos eleitores entre os 18 e os 54 anos centram-se às 9h.

Por outro lado, a partir dos 55 anos, todas as percentagens mínimas de voto inserem-se no intervalo das 18h e das 19h. Em contrapartida, exceto para a faixa etária dos 55-59 que regista o pico de voto às 17h, o valor máximo das restantes faixas etárias mais velhas ocorre às 9h. O Anexo 6 apresenta mais detalhadamente as frequências absolutas.

Tabela 8. Hora de votação por faixa etária

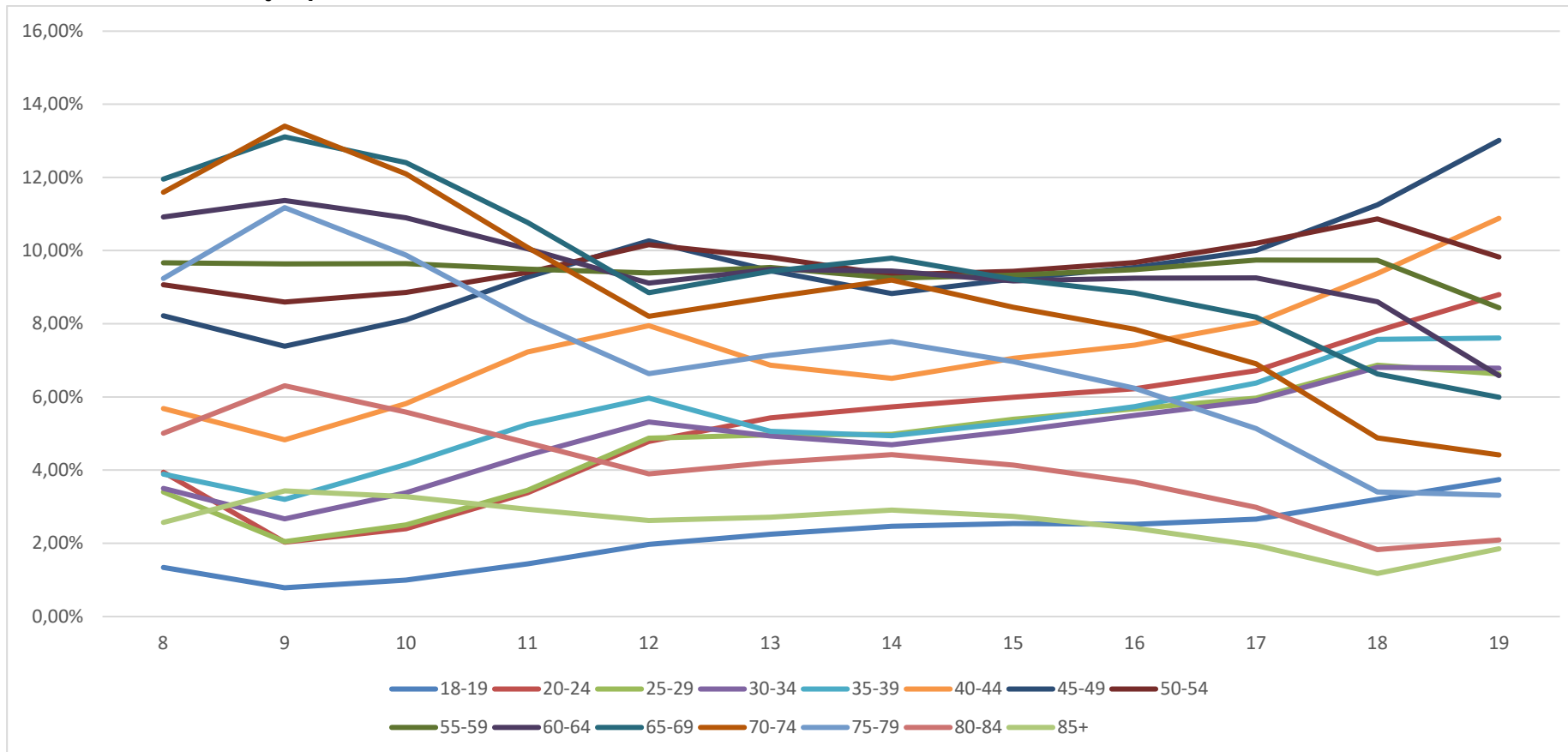
	18-19	20-24	25-29	30-34	35-39	40-44	45-49	50-54	55-59	60-64	65-69	70-74	75-79	80-84	85+	Total
8	1,34%	3,94%	3,40%	3,50%	3,89%	5,68%	8,21%	9,07%	9,66%	10,92%	11,96%	11,60%	9,24%	5,01%	2,57%	5,38%
9	0,79%	2,03%	2,05%	2,67%	3,21%	4,84%	7,39%	8,60%	9,63%	11,37%	13,11%	13,40%	11,17%	6,31%	3,44%	7,88%
10	1,00%	2,40%	2,51%	3,38%	4,15%	5,82%	8,10%	8,85%	9,64%	10,89%	12,40%	12,10%	9,88%	5,59%	3,28%	11,38%
11	1,44%	3,38%	3,45%	4,41%	5,25%	7,23%	9,28%	9,40%	9,49%	10,05%	10,77%	10,09%	8,10%	4,75%	2,93%	10,77%
12	1,97%	4,79%	4,88%	5,32%	5,96%	7,95%	10,26%	10,16%	9,39%	9,11%	8,85%	8,20%	6,64%	3,90%	2,63%	10,28%
13	2,25%	5,43%	4,96%	4,93%	5,06%	6,87%	9,45%	9,81%	9,54%	9,48%	9,44%	8,72%	7,14%	4,20%	2,71%	7,19%
14	2,47%	5,73%	4,98%	4,70%	4,94%	6,51%	8,83%	9,33%	9,25%	9,44%	9,79%	9,19%	7,52%	4,42%	2,91%	10,12%
15	2,54%	5,99%	5,39%	5,07%	5,30%	7,06%	9,22%	9,43%	9,33%	9,17%	9,21%	8,45%	6,97%	4,13%	2,73%	11,86%
16	2,52%	6,22%	5,67%	5,50%	5,74%	7,41%	9,54%	9,67%	9,48%	9,25%	8,84%	7,85%	6,24%	3,67%	2,41%	10,02%
17	2,66%	6,72%	5,97%	5,90%	6,38%	8,03%	10,00%	10,20%	9,74%	9,25%	8,18%	6,90%	5,13%	2,99%	1,94%	8,00%
18	3,20%	7,80%	6,87%	6,81%	7,57%	9,37%	11,25%	10,87%	9,73%	8,60%	6,63%	4,88%	3,40%	1,83%	1,18%	7,05%
19	3,75%	8,80%	6,63%	6,79%	7,61%	10,89%	13,02%	9,82%	8,44%	6,59%	6,00%	4,42%	3,31%	2,09%	1,85%	0,07%
Total	2,01%	4,90%	4,54%	4,74%	5,23%	6,99%	9,23%	9,56%	9,51%	9,74%	9,93%	9,23%	7,44%	4,29%	2,66%	100%

Nota: Os períodos do dia indicados a vermelho encontram-se abaixo da média global para a respetiva faixa etária, enquanto os períodos do dia indicados a verde se encontram acima da média global. Os negritos colocam em destaque, respetivamente, a percentagem mínima e a percentagem máxima.



COMISSÃO NACIONAL DE ELEIÇÕES

Gráfico 8. Hora de votação por faixa etária



2.2.2. Voto antecipado

Dos votantes em território nacional (território continental, Açores e Madeira), 259.258 votaram antecipadamente⁴, o que corresponde a 6,6% dos votantes. Destes, 52,51% são do sexo feminino e 47,49% do sexo masculino (Tabela 9).

Tabela 9. Voto antecipado por sexo

	Voto antecipado	Percentagem
Feminino	136 148	52,51%
Masculino	123 110	47,49%
Total	259 258	100%

A distribuição por faixa etária dos eleitores que votaram antecipadamente encontra-se na Tabela 10. Como é possível observar, são os indivíduos da faixa etária dos 45-49 anos que se destacam mais no voto antecipado (10,92%), seguindo-se a faixa etária dos 50-54 (10,09%) e a dos 40-44 (9,42%). As faixas etárias com menos expressividade são dos 85 ou mais anos (1,11%), 80-84 anos (1,48%) e 18-19 anos (2,41%).

Tabela 10. Voto antecipado por faixa etária

	Voto antecipado	Percentagem
18-19	6 251	2,41%
20-24	20 996	8,10%
25-29	24 039	9,27%
30-34	23 088	8,91%
35-39	20 726	7,99%
40-44	24 429	9,42%
45-49	28 309	10,92%
50-54	26 151	10,09%
55-59	23 073	8,90%
60-64	20 055	7,74%
65-69	16 107	6,21%
70-74	11 822	4,56%
75-79	7 494	2,89%
80-84	3 840	1,48%
85+	2 878	1,11%
Total	259 258	100%

⁴ No âmbito desta análise assumiu-se que os votos antecipados foram descarregados antes das 8h00. De acordo com a informação veiculada pela Comunicação Social, cerca de 252.000 eleitores tiraram partido desta opção (Fonte: <https://expresso.pt/politica/2024-06-06-participacao-em-alta-votaram-quase-90-dos-eleitores-que-se-inscreveram-para-o-voto-antecipado-nas-europeias-65c88575>, consultado a 19 de novembro de 2024).

2.3. Votantes Recenseados no Estrangeiro

Os votantes recenseados no estrangeiro (independentemente do local onde efetivamente votaram) totalizam 1.557.242 indivíduos do universo de 10.830.372 recenseados. Observando a Tabela 11, podemos verificar que a percentagem de votantes é substancialmente inferior ao total, descendo de 36,6% para 1,90%. Isto quer dizer que são os recenseados em território nacional que têm maior peso na afluência às urnas e, por conseguinte, é nos cidadãos recenseados internacionalmente que recai a maior incidência da abstenção.

Confrontando os diferentes grupos continentais, é mais notória a expressividade dos votantes recenseados em países Africanos (3,33%) e Europeus (2,29%), estando assinalados abaixo da média a Ásia e Oceânia (1,46%) e América (1,03%). Embora a percentagem esteja acima da média para votantes recenseados fora do território nacional, dado que a votação foi para eleger os representantes do Parlamento Europeu, pode-se considerar baixa a participação eleitoral daqueles dentro da Europa.

Tabela 11. Votantes recenseados por continente (em território estrangeiro)

	Recenseados	Votantes	Votantes/Recenseados
África	67 525	2 246	3,33%
América	460 710	4 727	1,03%
Ásia e Oceânia	114 841	1 677	1,46%
Europa	914 166	20 967	2,29%
Total	1 557 242	29 617	1,90%

Nota: Os continentes indicados a vermelho encontram-se abaixo da média global, enquanto os distritos e ilhas indicados a verde se encontram acima da média global. Os negritos colocam em destaque, respetivamente, a percentagem mínima e a percentagem máxima.

Observando a dispersão dos votantes por sexo (Tabela 12), apenas 1,74% das mulheres recenseadas votaram e 2,05% dos homens. Da parte das mulheres, a percentagem maior verificou-se em África (2,67%) e a menor na América (0,90%). Os mesmos continentes destacaram-se pela positiva e negativa, respetivamente, para os homens (3,88% e 1,15%).

Tabela 12. Votantes recenseados por continente (em território estrangeiro) por sexo

	Feminino			Masculino		
	Recenseados	Votantes	Votantes/Recenseados	Recenseados	Votantes	Votantes/Recenseados
África	31 004	828	2,67%	36 521	1 418	3,88%
América	225 423	2 021	0,90%	235 287	2 706	1,15%
Ásia E Oceânia	51 611	620	1,20%	63 230	1 057	1,67%
Europa	428 911	9340	2,18%	485 255	11 627	2,40%
Total Geral	736 949	12 809	1,74%	820 293	16 808	2,05%

Nota: Os continentes indicados a vermelho encontram-se abaixo da média global para o respetivo sexo, enquanto os distritos e ilhas indicados a verde se encontram acima da média global. Os negritos colocam em destaque, respetivamente, a percentagem mínima e a percentagem máxima.

Em relação à distribuição das faixas etárias dos votantes recenseados no estrangeiro por grupo continental, a Tabela 13.a. mostra que em África e na América são as faixas etárias entre os 45 e os 79 anos que mais votam em relação à média, sendo que se destaca o intervalo dos 65 aos 69 anos para a África (4,84%) e o intervalo dos 70 aos 74 anos para a América (1,40%). Pela negativa sobressai a faixa etária dos 20 aos 24 anos em África (0,63%) e dos 85 e mais anos na América (0,28%). Na Ásia e Oceânia e na Europa a dispersão de idades apresenta maior nuance. No caso da Ásia e Oceânia, são as faixas etárias entre os 35 e os 54 anos e entre os 70 e os 84 anos que apresentam valores superiores à média. Destes, é o grupo entre os 75 e os 79 anos que mais se destaca (2,32%). A faixa etária dos 85 e mais anos tem o valor mais baixo (0,26%). Na Europa, os que têm entre 25 e 39 anos e os que têm entre 65 e 79 anos são os que votam mais em relação à média, sendo a faixa etária dos jovens entre os 25 e os 29 anos a que sobressai mais pela positiva. No entanto, é também uma faixa etária jovem, dos 18 aos 19 anos, que apresenta a percentagem menor.

Tabela 13.a. Votantes recenseados por continente (em território estrangeiro) por faixa etária

	África	América	Ásia e Oceânia	Europa
18 a 19	0,92%	0,73%	0,86%	0,63%
20 a 24	0,63%	0,61%	0,60%	1,33%
25 a 29	0,86%	0,79%	1,04%	4,16%
30 a 34	1,44%	0,81%	1,31%	4,04%
35 a 39	2,17%	0,93%	1,74%	2,92%
40 a 44	3,31%	0,83%	1,58%	2,26%
45 a 49	4,63%	1,13%	1,95%	1,84%
50 a 54	4,49%	1,19%	1,81%	1,52%
55 a 59	4,56%	1,27%	1,44%	1,36%
60 a 64	4,58%	1,26%	1,32%	1,82%
65 a 69	4,84%	1,24%	1,30%	2,41%
70 a 74	3,93%	1,40%	1,56%	2,50%
75 a 79	4,06%	1,18%	2,32%	3,01%
80 a 84	2,19%	0,98%	1,64%	2,05%
85 e mais	1,07%	0,28%	0,26%	1,06%
Total	3,33%	1,03%	1,46%	2,29%

Nota: As faixas etárias indicadas a vermelho encontram-se abaixo da média global para o respetivo grupo continental, enquanto as faixas etárias indicadas a verde se encontram acima da média global. Os negritos colocam em destaque, respetivamente, a percentagem mínima e a percentagem máxima.

No entanto, também é possível fazer a análise tendo como ponto de partida o grupo etário. Na globalidade, é a faixa dos 25 aos 29 anos (3,02%) que mais se destaca positivamente em relação

à média (1,90%) e a dos 85 e mais anos que mais de destaca negativamente (0,46%). É também possível observar que é em África que são apresentados os maiores valores em relação à média para a maioria das faixas etárias, nomeadamente o intervalo entre os 18 e 19 anos (0,92%) e a partir dos 40 anos. Por outro lado, grande parte dos valores mais baixos em cada faixa etária estão concentrados na América. A Europa destaca-se por ter as percentagens mais elevadas para as faixas etárias dos 20 aos 39 anos, destacando-se a faixa etária dos 25 aos 29 (4,19%). No entanto, apresenta o valor mais baixo para o grupo dos 18 e 19 anos (0,63%).

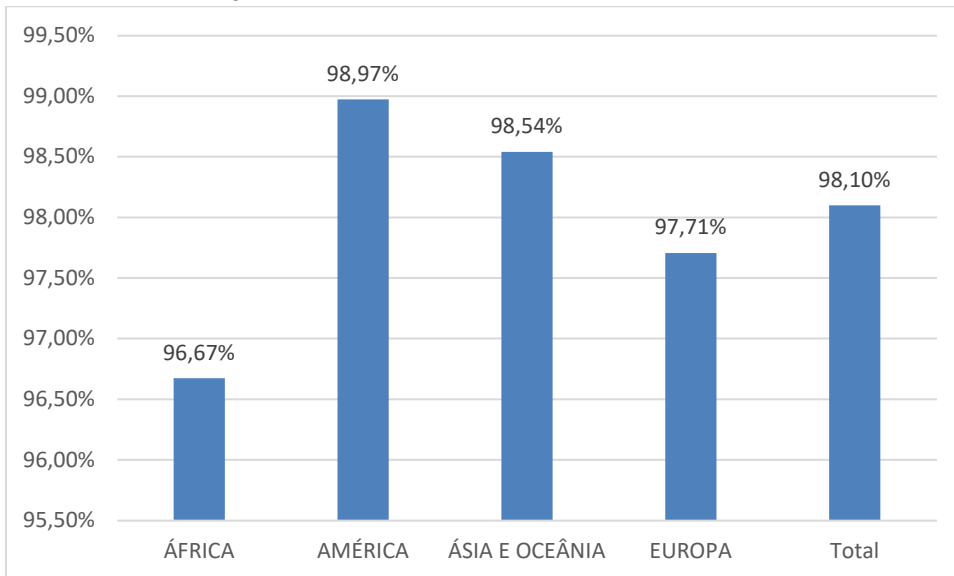
Tabela 13.b. Votantes recenseados por continente (em território estrangeiro) por faixa etária

	África	América	Ásia e Oceânia	Europa	Total Geral
18 a 19	0,92%	0,73%	0,86%	0,63%	0,68%
20 a 24	0,63%	0,61%	0,60%	1,33%	1,09%
25 a 29	0,86%	0,79%	1,04%	4,16%	3,02%
30 a 34	1,44%	0,81%	1,31%	4,04%	2,95%
35 a 39	2,17%	0,93%	1,74%	2,92%	2,31%
40 a 44	3,31%	0,83%	1,58%	2,26%	1,89%
45 a 49	4,63%	1,13%	1,95%	1,84%	1,80%
50 a 54	4,49%	1,19%	1,81%	1,52%	1,59%
55 a 59	4,56%	1,27%	1,44%	1,36%	1,47%
60 a 64	4,58%	1,26%	1,32%	1,82%	1,71%
65 a 69	4,84%	1,24%	1,30%	2,41%	1,95%
70 a 74	3,93%	1,40%	1,56%	2,50%	1,98%
75 a 79	4,06%	1,18%	2,32%	3,01%	2,09%
80 a 84	2,19%	0,98%	1,64%	2,05%	1,42%
85 e mais	1,07%	0,28%	0,26%	1,06%	0,46%

Nota: Os grupos continentais indicados a vermelho encontram-se abaixo da média global para a respetiva faixa etária, enquanto os grupos continentais indicados a verde se encontram acima da média global. Os negritos colocam em destaque, respetivamente, a percentagem mínima e a percentagem máxima.

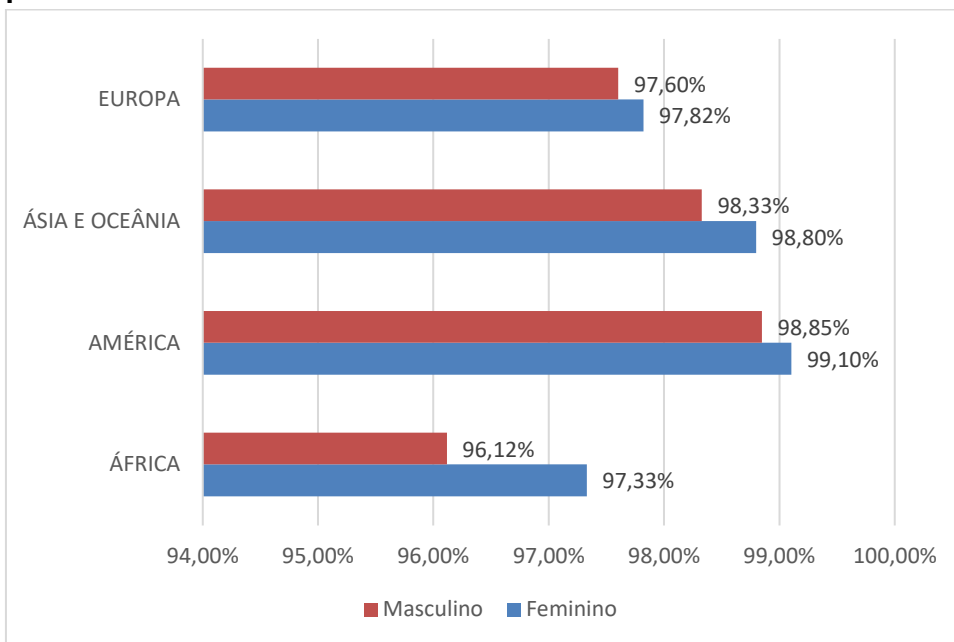
No que concerne à abstenção dos votantes recenseados fora do território nacional, nota-se que o valor global é bastante elevado, conforme referido, encontrando-se acima dos 98% (Gráfico 9). O local que regista maior abstenção é o continente Americano (98,97%) e o que regista abstenção mais baixa, embora ainda um valor elevado, é o continente Africano (96,67%).

Gráfico 9. Abstenção por grupo continental de recenseamento (em território estrangeiro)



Fazendo a mesma análise por sexo (Gráfico 10), é possível verificar que a abstenção é maior em termos absolutos entre as mulheres em todos os grupos continentais, sendo o valor mais elevado na América (99,10%). No entanto, a diferença entre homens e mulheres é maior em África (96,1% vs. 97,33%, respetivamente).

Gráfico 10. Abstenção por grupo continental de recenseamento (em território estrangeiro) por sexo



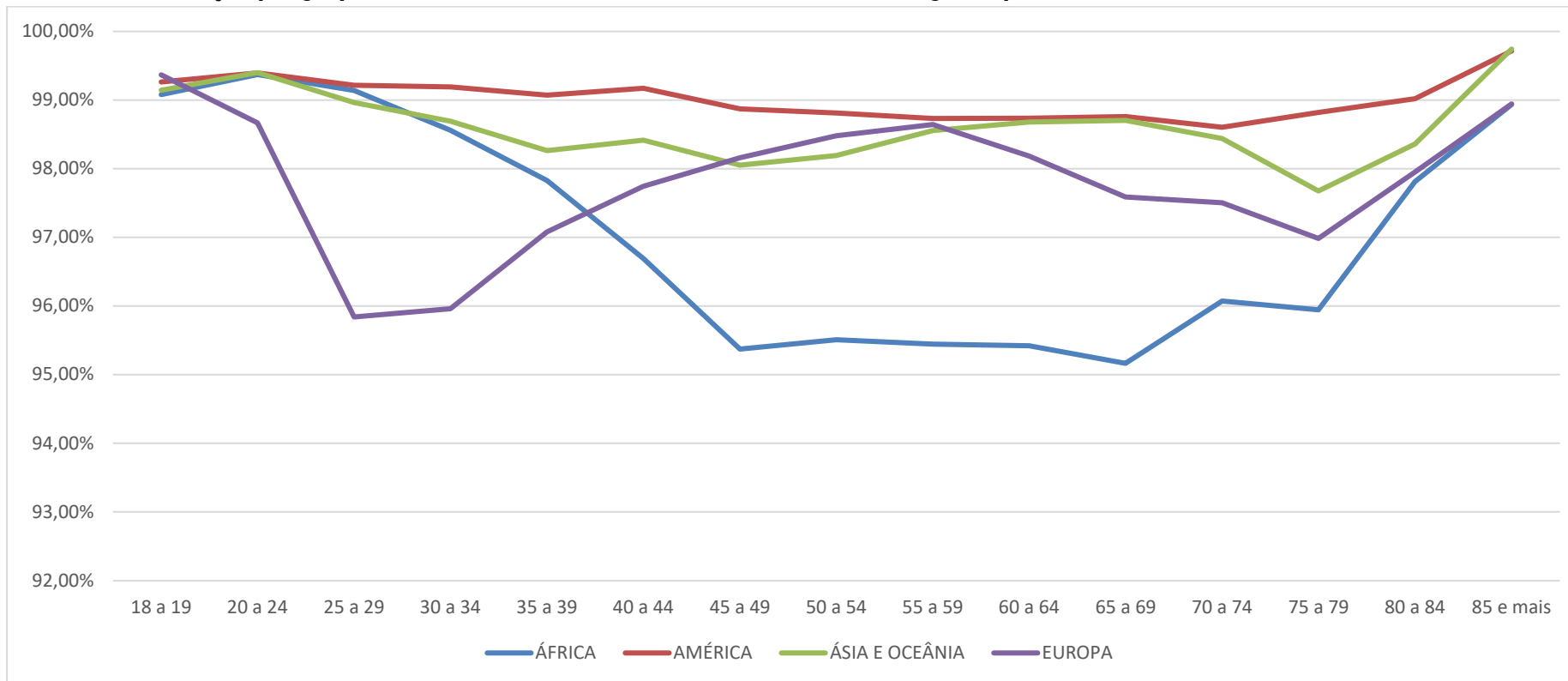
Observando a abstenção por faixa etária (Gráfico 11), evidencia-se que esta é maior em todos os grupos continentais na faixa etária mais jovem (18 e 19 anos). Apesar da tendência se manter



COMISSÃO NACIONAL DE ELEIÇÕES

aproximadamente estável entre faixas etárias na América e na Ásia e Oceânia, na Europa e em África denotam-se diferenças. Embora, em ambos, a abstenção comece muito elevada na primeira faixa etária, na Europa a abstenção diminui nas faixas etárias subsequentes, atingindo o mínimo no grupo dos 24 aos 29 anos, passando posteriormente a aumentar e depois diminuir ligeiramente a partir dos 60 anos. Há um ligeiro aumento a partir dos 79 anos. No grupo dos países africanos, a abstenção vai diminuindo menos acentuadamente até atingir o mínimo no grupo dos 45 aos 49 anos e mantendo-se relativamente estável até à faixa etária dos 65 aos 69 anos, onde se volta a registar um aumento.

Gráfico 11. Abstenção por grupo continental de recenseamento (em território estrangeiro) por faixa etária



3. Caracterização da Mobilidade (Freguesias ou Postos Consulares)

Nesta secção são apresentados os resultados do trabalho efetuado ao nível das freguesias (ou posto consulares), totalizado 3.291 “unidades de análise” (freguesias + postos consulares) nas quais estavam recenseados os 3.948.527 votantes. Assume-se, neste âmbito, que os votos antecipados foram contabilizados na freguesia de recenseamento. A análise está focada nos diferentes locais de voto nas freguesias⁵ (correspondentes a uma ou mais mesas de voto), mas também de uma forma mais macro com menores níveis de agregação.

Contrastando a freguesia ou posto consular onde se encontra recenseado o votante com a freguesia ou posto consular onde efetivou a votação verifica-se que 737.229 votantes (18,7% do total de votantes) beneficiaram da votação em mobilidade. Observando os dados relativos apenas aos distritos de Portugal Continental é possível identificar a origem dos votantes que optaram por votar num local distinto da freguesia de recenseamento, conforme se expressa na Tabela 14 e no Gráfico 12. O Anexo 7 apresenta a distribuição da totalidade dos votantes em mobilidade relativamente ao seu local de recenseamento.

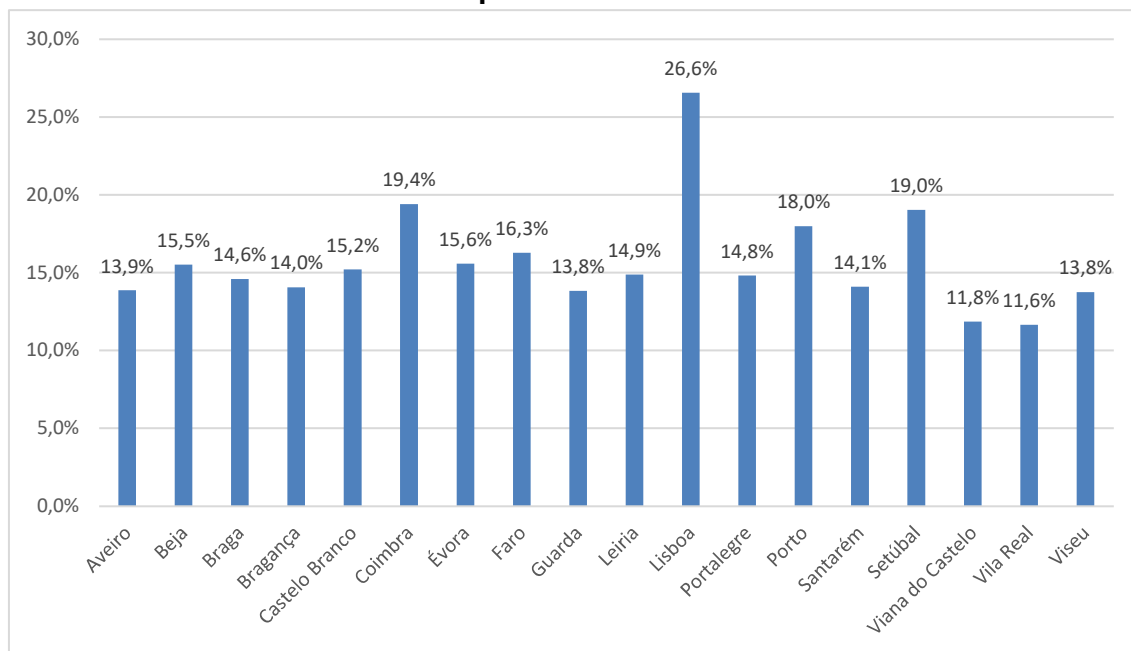
Tabela 14. Votantes em mobilidade por distrito de recenseamento

	Votantes	Mobilidade	Mobilidade/Votantes	Votantes/Recenseados
Aveiro	254 054	35 210	13,9%	39,6%
Beja	45 426	7 045	15,5%	38,1%
Braga	347 448	50 651	14,6%	44,5%
Bragança	47 207	6 631	14,0%	35,2%
Castelo Branco	69 400	10 546	15,2%	42,5%
Coimbra	151 500	29 386	19,4%	40,8%
Évora	53 566	8 344	15,6%	40,2%
Faro	131 411	21 398	16,3%	34,0%
Guarda	56 811	7 859	13,8%	40,3%
Leiria	168 747	25 116	14,9%	40,9%
Lisboa	928 551	246 631	26,6%	48,5%
Portalegre	35 177	5 214	14,8%	37,8%
Porto	698 063	125 536	18,0%	43,9%
Santarém	155 982	21 997	14,1%	41,4%
Setúbal	319 924	60 876	19,0%	42,5%
Viana do Castelo	86 711	10 273	11,8%	37,2%
Vila Real	74 094	8 625	11,6%	35,6%
Viseu	128 163	17 628	13,8%	38,2%
Total	3 752 235	698 966	18,6%	40,5%

⁵ Tome-se, por exemplo, a freguesia do Parque das Nações em Lisboa. Nesta freguesia existem 3 locais de voto (Escola Parque da Nações, Escola Vasco da Gama e Escola Infante D. Henrique), que correspondem ao “desdobramento da assembleia de voto”. No presente documento, considera-se a freguesia do Parque das Nações como “unidade de análise”, pelo que um eleitor cujo recenseamento corresponda à Escola Parque das Nações mas tenha decidido votar na Escola Vasco da Gama (por conveniência), não é considerado na contagem de votações em mobilidade (seria uma mobilidade intra-freguesia).

Nota: Os distritos indicados a vermelho encontram-se abaixo da média global, enquanto os distritos indicados a verde se encontram acima da média global. Os negritos colocam em destaque, respetivamente, a percentagem mínima e a percentagem máxima.

Gráfico 12. Votantes em mobilidade por distrito de recenseamento



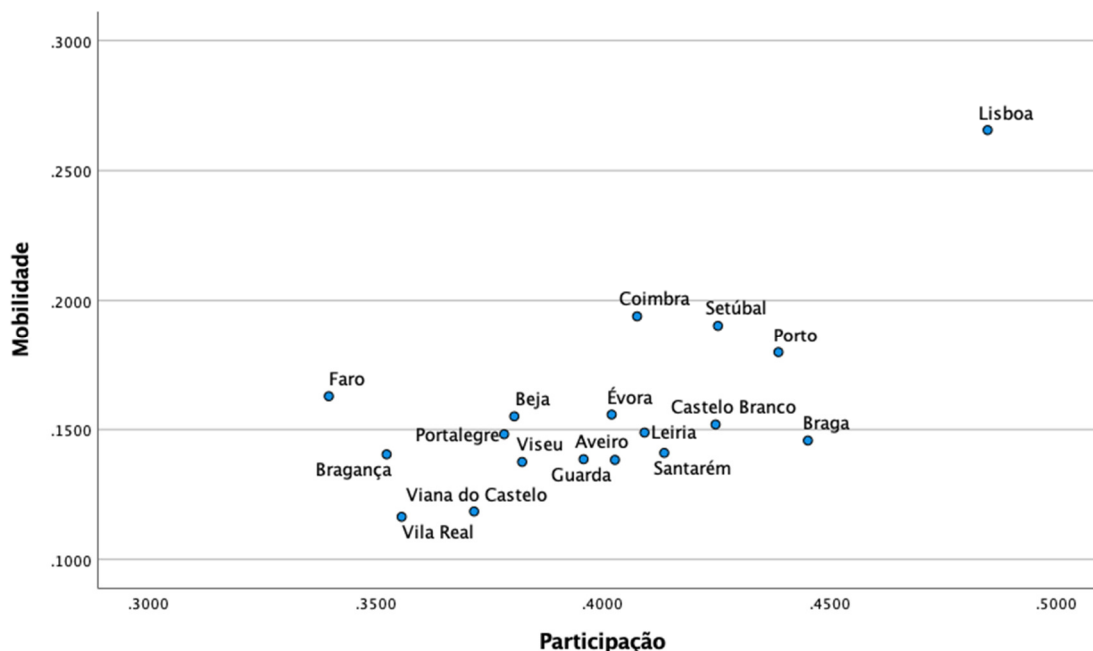
Os dados revelam que 18,6% dos votantes recenseados em Portugal Continental exerceram o respetivo direito de voto numa freguesia distinta da sua freguesia de recenseamento. Esta média global é influenciada pela maior mobilidade verificada nos Distritos de Lisboa (26,6%), Coimbra (19,4%) e Setúbal (19,0%). Em sentido contrário, sobressaem os Distritos de Vila Real (11,6%) e de Viana do Castelo (11,8%) com menor adesão à oportunidade de voto em mobilidade.

Retomando, ainda que parcialmente, a informação disponível na Tabela 4 referente à percentagem de Votantes sobre os Recenseados em cada distrito (que se incluiu na última coluna da Tabela 14 para facilitar a visualização), podemos observar (sem fazer o respetivo teste estatístico) que o Distrito de Lisboa é simultaneamente o Distrito com maior participação no ato eleitoral e o maior recurso ao voto em mobilidade, convidando a que se realize uma análise de correlação que, efetivamente, confirma a existência de uma correlação positiva e estatisticamente significativa, mas muito influenciada pelo caso do Distrito de Lisboa (a sua remoção altera os resultados da análise). Os resultados gráficos da análise (que não pressupõe causalidade, pode apenas indicar fatores comuns) apresentam-se no Gráfico 13.

Não obstante da maior proporção de votantes no território nacional e do peso do Distrito de Lisboa na participação do voto em mobilidade em particular, é possível verificar pelo Anexo 7

que são os recenseados no estrangeiro que, de uma forma geral, fazem maior uso do voto em mobilidade (em percentagem). Por exemplo, a França, a Suíça e o Reino Unido, todos com mais de 3.000 votantes cada nestas eleições, registaram uma participação de voto em mobilidade de 63,6%, 37,1% e 42,3%, respetivamente, um valor acentuadamente elevado em relação à média.

Gráfico 13. Análise da dispersão entre a participação no ato eleitoral e o recurso ao voto em mobilidade



3.1. Voto em Mobilidade por Sexo e Faixa Etária

De acordo com a Tabela 15, e focando apenas nos indivíduos recenseados no território nacional, verifica-se que 18,6% das mulheres e 18,5% dos homens recorreram ao voto em mobilidade (em Portugal ou no estrangeiro). Efetuando a análise por distrito de Portugal Continental, denota-se que tanto as mulheres como os homens apresentam valores acima da média para os distritos de Lisboa (sendo os valores maiores para ambos os sexos), Coimbra e Setúbal. No que toca às ilhas, destacam-se positivamente a Ilha do Faial e a Ilha de Porto Santo para ambos os sexos, e a Ilha de Santa Maria para os homens (21,9%) e a Ilha de São Miguel para as mulheres (18,9%). O distrito/ilha com menor proporção de votantes em mobilidade de cada sexo é a Ilha do Corvo (mulheres: 8,5%; homens: 10,6%). No Anexo 8 encontra-se a distribuição de todos os votantes em mobilidade (independentemente do local de recenseamento) por sexo.

Tabela 15. Votantes em mobilidade por distrito/ilha de recenseamento por sexo

	Votantes em Mobilidade				Votantes	
	Mulheres		Homens		Mulheres	Homens
	Total	%	Total	%		
Aveiro	18 075	14,0%	17 134	13,7%	128 965	125 086
Beja	3 575	15,7%	3 470	15,3%	22 759	22 666
Braga	26 189	14,7%	24 462	14,5%	178 475	168 969
Bragança	3 325	14,2%	3 306	13,9%	23 416	23 790
Castelo Branco	5 308	15,2%	5 238	15,2%	34 914	34 484
Coimbra	15 342	19,9%	14 041	18,9%	77 202	74 289
Évora	4 217	15,6%	4 126	15,5%	26 973	26 589
Faro	11 035	16,5%	10 359	16,1%	66 935	64 449
Guarda	4 019	13,9%	3 840	13,7%	28 877	27 933
Ilha da Madeira	8 837	15,4%	7 869	15,8%	57 294	49 893
Ilha das Flores	87	16,1%	86	16,3%	540	527
Ilha de Porto Santo	217	18,9%	237	19,3%	1 151	1 226
Ilha de Santa Maria	106	17,2%	129	21,9%	616	588
Ilha de São Jorge	136	12,8%	142	13,2%	1 066	1 074
Ilha de São Miguel	2 695	18,6%	2 719	18,3%	14 499	14 848
Ilha do Corvo	8	8,5%	12	10,6%	94	113
Ilha do Faial	398	19,1%	369	19,3%	2 088	1 910
Ilha do Pico	272	14,4%	285	15,4%	1 886	1 846
Ilha Graciosa	79	15,2%	65	12,0%	521	542
Ilha Terceira	1 126	15,8%	1 190	16,5%	7 140	7 207
Leiria	13 131	15,3%	11 983	14,4%	85 723	83 021
Lisboa	128 954	26,2%	117 669	27,0%	492 422	436 103
Portalegre	2 680	15,1%	2 534	14,5%	17 721	17 454
Porto	65 278	18,0%	60 257	17,9%	362 283	335 775
Santarém	11 177	14,1%	10 820	14,1%	79 345	76 633
Setúbal	31 007	18,7%	29 867	19,3%	165 389	154 529
Viana do Castelo	5 246	11,9%	5 024	11,8%	44 247	42 461
Vila Real	4 381	11,8%	4 244	11,5%	37 172	36 921
Viseu	8 881	14,0%	8 747	13,5%	63 594	64 565
Total	375 781	18,6%	350 224	18,5%	2 023 307	1 895 491

Nota: Os distritos e ilhas indicados a vermelho encontram-se abaixo da média global para o respetivo sexo, enquanto os distritos e ilhas indicados a verde se encontram acima da média global. Os negritos colocam em destaque, respetivamente, a percentagem mínima e a percentagem máxima.

Fazendo a caracterização dos votantes em mobilidade recenseados no território nacional por faixas etárias, é possível verificar de forma clara que os eleitores que mais beneficiaram com a medida foram as faixas etárias mais jovens (Tabela 16). Em todos os distritos e ilhas de Portugal são os jovens entre os 18 e os 29 anos que apresentam os valores mais elevados de participação em voto em mobilidade, estando a maior parte dos valores máximos concentrados nas faixas etárias dos 20-24 anos e 25-29 anos. No entanto há algumas nuances entre o território continental e as ilhas. No território continental os valores acima da média encontram-se tipicamente entre os 18 e os 49 anos, com a faixa etária dos 25 aos 29 anos a expressar os valores mais elevados de participação no voto em mobilidade. Coimbra é o distrito que mais se destaca nesta faixa etária (39,4%). Nas ilhas os valores acima da média verificam-se até aos 39



COMISSÃO NACIONAL DE ELEIÇÕES

anos, com maior expressividade para a faixa etária dos 20 aos 24 anos. A mobilidade do voto dos indivíduos da Ilha do Faial é aquela que se destaca nesta faixa etária (64,0%).

Por contraposição, são regra geral os indivíduos a partir dos 50 anos que menos uso deram ao voto em mobilidade, sendo mais valores mínimos registados a partir da faixa etária dos 75-79 anos para todos os distritos e ilhas de Portugal.

Tabela 16. Votantes em mobilidade por distrito/ilha de recenseamento por faixa etária

	Votantes em Mobilidade															Total Votantes em Mobilidade
	18-19	20-24	25-29	30-34	35-39	40-44	45-49	50-54	55-59	60-64	65-69	70-74	75-79	80-84	85+	
Aveiro	16,9%	24,7%	31,0%	27,1%	21,3%	19,1%	15,5%	13,6%	11,6%	9,9%	8,2%	6,1%	5,9%	5,3%	6,2%	13,9%
Beja	19,9%	35,3%	35,5%	28,4%	20,6%	19,7%	18,5%	15,9%	13,4%	12,7%	10,1%	8,3%	6,2%	6,0%	8,9%	15,5%
Braga	16,4%	22,9%	29,5%	27,5%	22,2%	18,9%	15,8%	13,3%	11,8%	10,2%	8,4%	7,3%	6,3%	6,5%	9,0%	14,6%
Bragança	20,7%	30,3%	33,0%	27,9%	23,8%	21,3%	17,4%	15,4%	12,6%	10,7%	8,9%	7,1%	6,5%	6,2%	6,6%	14,0%
Castelo Branco	20,1%	30,2%	34,7%	29,0%	23,9%	19,9%	17,4%	16,2%	14,3%	12,0%	9,9%	8,8%	7,1%	6,1%	7,8%	15,2%
Coimbra	20,2%	30,1%	39,4%	35,0%	29,7%	24,8%	20,6%	19,0%	18,6%	16,3%	13,0%	10,6%	10,1%	9,9%	12,3%	19,4%
Évora	20,7%	30,1%	35,6%	30,8%	23,1%	19,3%	17,1%	15,2%	15,1%	11,9%	9,6%	7,2%	6,2%	6,0%	7,4%	15,6%
Faro	24,5%	36,9%	35,1%	25,3%	21,4%	20,2%	18,1%	15,6%	14,7%	12,7%	11,2%	9,3%	8,3%	7,6%	8,4%	16,3%
Guarda	19,2%	29,8%	32,7%	28,8%	22,6%	17,3%	16,4%	14,1%	13,2%	11,3%	8,9%	7,0%	5,8%	6,7%	7,2%	13,8%
Ilha da Madeira	24,8%	37,9%	34,8%	26,9%	19,3%	16,4%	14,1%	13,0%	11,3%	10,6%	9,7%	9,0%	8,4%	8,3%	9,2%	15,6%
Ilha das Flores	14,3%	41,9%	43,3%	30,1%	16,9%	12,7%	13,7%	12,0%	11,0%	4,9%	20,4%	0,0%	6,0%	11,4%	0,0%	16,2%
Ilha de Porto Santo	34,8%	59,0%	32,4%	31,7%	22,2%	16,8%	11,3%	9,1%	13,6%	16,3%	16,0%	17,1%	26,8%	23,5%	16,0%	19,1%
Ilha de Santa Maria	17,6%	59,0%	38,4%	26,7%	23,2%	11,4%	14,4%	17,9%	11,1%	18,4%	11,6%	17,3%	7,0%	16,7%	9,1%	19,5%
Ilha de São Jorge	29,4%	54,4%	35,2%	24,4%	16,4%	7,4%	14,8%	7,9%	8,8%	4,7%	6,7%	7,1%	8,5%	4,5%	5,4%	13,0%
Ilha de São Miguel	29,3%	46,2%	39,0%	28,2%	22,0%	19,4%	16,5%	15,7%	14,1%	10,8%	10,7%	10,9%	9,6%	9,9%	11,1%	18,4%
Ilha do Corvo	66,7%	31,3%	12,5%	8,3%	15,0%	3,7%	5,9%	16,0%	5,0%	5,3%	0,0%	0,0%	0,0%	0,0%	0,0%	9,7%
Ilha do Faial	37,7%	64,0%	42,9%	24,5%	21,5%	19,9%	21,6%	14,7%	11,9%	11,4%	10,7%	11,9%	11,9%	8,1%	3,0%	19,2%
Ilha do Pico	36,5%	47,4%	30,3%	32,1%	14,9%	14,7%	11,3%	11,3%	10,5%	11,5%	14,4%	7,6%	12,1%	6,0%	0,0%	14,9%
Ilha Graciosa	53,8%	45,9%	36,2%	17,5%	13,2%	12,1%	8,8%	8,4%	3,4%	6,7%	5,0%	14,7%	6,7%	7,0%	13,0%	13,5%
Ilha Terceira	35,5%	53,1%	38,3%	26,6%	19,4%	14,5%	14,0%	14,1%	12,3%	8,6%	8,3%	7,6%	7,2%	7,7%	8,5%	16,1%
Leiria	19,5%	28,6%	31,3%	26,6%	21,2%	18,7%	16,0%	14,9%	13,0%	11,2%	9,4%	7,2%	6,3%	5,9%	6,8%	14,9%
Lisboa	24,6%	31,3%	40,3%	38,9%	34,5%	31,0%	28,2%	26,6%	25,8%	24,3%	22,2%	20,0%	17,9%	16,8%	16,6%	26,6%
Portalegre	17,2%	34,6%	37,6%	26,9%	22,9%	18,5%	16,0%	15,1%	12,7%	11,2%	10,3%	7,6%	7,7%	6,4%	7,9%	14,8%
Porto	17,9%	24,8%	33,5%	31,5%	26,1%	22,8%	19,5%	17,2%	15,7%	14,1%	12,0%	10,5%	9,9%	10,5%	13,1%	18,0%
Santarém	18,2%	26,8%	31,8%	25,4%	21,0%	18,3%	15,0%	13,6%	12,8%	10,9%	9,1%	7,6%	6,3%	5,8%	7,5%	14,1%
Setúbal	19,0%	26,7%	33,0%	30,4%	25,3%	22,9%	20,7%	19,1%	18,3%	17,2%	15,2%	13,2%	11,1%	10,5%	10,7%	19,0%
Viana do Castelo	15,2%	23,9%	28,2%	24,6%	18,8%	15,8%	12,9%	10,7%	10,0%	8,4%	7,2%	5,8%	4,4%	5,0%	5,1%	11,8%
Vila Real	14,6%	25,2%	29,3%	26,0%	20,4%	17,2%	12,6%	11,5%	9,4%	8,8%	6,5%	5,9%	5,5%	5,3%	5,4%	11,6%
Viseu	17,2%	27,8%	32,7%	27,7%	21,9%	19,0%	14,8%	12,5%	11,9%	9,3%	8,0%	6,7%	5,6%	5,6%	8,0%	13,8%
Total	20,3%	28,4%	34,7%	31,5%	26,1%	23,0%	20,1%	18,2%	16,7%	14,9%	12,9%	11,3%	10,3%	10,0%	11,1%	18,5%

Nota: As faixas etárias indicadas a vermelho encontram-se abaixo da média global para o respetivo distrito e ilha, enquanto as faixas etárias indicadas a verde se encontram acima da média global. Os negritos colocam em destaque, respetivamente, a percentagem mínima e a percentagem máxima.



COMISSÃO NACIONAL DE ELEIÇÕES

A distribuição total dos votantes em mobilidade (território nacional e território estrangeiro) por faixa etária encontra-se no Anexo 9 (valores absolutos) e no Anexo 10 (percentagens).

3.2. Destinos do Voto em Mobilidade

Não só é relevante compreender como se caracterizam os votantes em mobilidade em termos de sexo e faixa etária, mas também analisar as movimentações dos indivíduos e, portanto, onde foi efetuado o voto em mobilidade. A Tabela 17 representa em que distritos e ilhas votaram os indivíduos recenseados em território nacional e que optaram pelo voto em mobilidade. Pode-se observar que a maior parte dos indivíduos votou em mobilidade dentro do seu próprio distrito/ilha, sendo o valor maior registado para Braga (63,8%). A exceção verifica-se para a Ilha de Porto Santo e a Ilha do Corvo, onde, em cada caso, a unidade de análise foi uma única freguesia e, portanto, movimentações foram excluídas.

Tanto para os distritos como para as ilhas, os valores seguintes mais elevados (embora substancialmente mais baixos em comparação com os valores do voto em mobilidade dentro do respetivo distrito/ilha) tendem a verificar-se para distritos/ilhas adjacentes. Por exemplo, no caso de Aveiro, o voto em mobilidade é mais expressivo dentro de Aveiro (56,2%). No entanto, Aveiro também foi local de voto de votantes recenseados em Coimbra (4,9%) e Viseu (5,6%), cujos valores foram acima da média.

Lisboa é o caso que se destaca, sendo um importante destino de voto de praticamente todos os distritos e ilhas, e com o valor médio mais elevado (21,9%), seguindo-se o Porto (13,9%). Isto pode dever-se à relevância destes locais enquanto centros populacionais que agregam uma proporção considerável de indivíduos que se deslocam para seguir estudos superiores ou perseguindo oportunidades de trabalho. Cruzando os dados da Tabela 17 com os da Tabela 16, pode-se inferir que este é o caso das ilhas, dado que grande parte dos votantes em mobilidade das ilhas serem jovens e Lisboa ser um dos maiores destinos do voto em mobilidade desses mesmos indivíduos.

Tabela 17. Destinos (distritos e ilhas) dos votantes em mobilidade

Local de recenseamento	Destinos dos Votantes em Mobilidade														
	Aveiro	Beja	Braga	Bragança	Castelo Branco	Coimbra	Évora	Faro	Guarda	Ilha da Madeira	Ilha das Flores	Ilha de Porto Santo	Ilha de Santa Maria	Ilha de São Jorge	Ilha de São Miguel
Aveiro	56,2%	0,4%	2,1%	1,4%	1,6%	5,0%	0,7%	3,2%	1,9%	0,2%	0,0%	0,0%	0,0%	0,0%	0,2%
Beja	0,9%	41,3%	0,8%	0,1%	1,1%	1,2%	3,3%	21,0%	0,3%	0,3%	0,0%	0,0%	0,2%	0,0%	0,2%
Braga	1,7%	0,3%	63,8%	1,5%	0,7%	1,4%	0,4%	1,9%	0,7%	0,2%	0,0%	0,1%	0,0%	0,0%	0,2%
Bragança	2,4%	0,4%	3,4%	56,2%	0,5%	2,2%	0,3%	1,7%	0,9%	0,1%	0,0%	0,1%	0,0%	0,0%	0,2%
Castelo Branco	2,2%	0,5%	1,1%	0,3%	48,9%	4,9%	0,9%	3,3%	4,3%	0,2%	0,0%	0,1%	0,0%	0,0%	0,1%
Coimbra	4,9%	0,5%	1,3%	0,9%	2,0%	57,6%	0,6%	3,7%	2,9%	0,2%	0,0%	0,0%	0,0%	0,0%	0,2%
Évora	1,3%	3,8%	0,5%	0,3%	0,9%	1,1%	45,2%	11,3%	0,6%	0,3%	0,0%	0,0%	0,0%	0,0%	0,1%
Faro	1,1%	5,9%	0,8%	0,3%	1,2%	1,5%	1,7%	58,6%	0,7%	0,3%	0,0%	0,1%	0,0%	0,0%	0,2%
Guarda	3,7%	0,3%	1,0%	1,0%	3,7%	7,1%	0,7%	2,4%	49,3%	0,2%	0,0%	0,3%	0,0%	0,1%	0,1%
Ilha da Madeira	1,2%	0,3%	1,5%	0,5%	0,4%	1,8%	0,5%	1,0%	0,2%	60,4%	0,0%	6,5%	0,0%	0,0%	0,5%
Ilha das Flores	3,5%	0,0%	3,5%	0,0%	0,6%	2,4%	1,2%	4,1%	0,0%	1,8%	41,2%	0,0%	0,0%	0,6%	4,7%
Ilha de Porto Santo	1,6%	0,4%	0,7%	0,2%	0,4%	1,1%	0,9%	1,6%	0,4%	54,2%	0,4%	0,0%	0,2%	0,0%	0,7%
Ilha de Santa Maria	5,6%	1,3%	3,0%	0,4%	0,9%	1,7%	0,9%	2,6%	0,0%	1,3%	0,0%	0,0%	36,1%	0,0%	12,0%
Ilha de São Jorge	2,2%	0,0%	5,5%	0,7%	2,6%	4,4%	0,0%	2,2%	0,0%	0,0%	0,4%	0,0%	0,0%	26,8%	9,2%
Ilha de São Miguel	1,4%	0,3%	1,8%	0,2%	0,6%	2,3%	0,6%	2,1%	0,3%	0,6%	0,5%	0,1%	1,1%	0,4%	53,7%
Ilha do Corvo	0,0%	0,0%	5,0%	15,0%	0,0%	5,0%	10,0%	0,0%	0,0%	0,0%	5,0%	0,0%	0,0%	0,0%	10,0%
Ilha do Faial	2,1%	0,4%	1,3%	0,0%	0,3%	2,9%	0,8%	2,6%	0,7%	0,5%	0,4%	0,3%	0,1%	1,5%	5,5%
Ilha do Pico	1,6%	0,2%	1,8%	0,7%	1,8%	3,8%	0,0%	2,9%	0,5%	3,1%	0,9%	0,4%	0,7%	2,5%	5,4%
Ilha Graciosa	0,0%	0,0%	0,7%	0,0%	1,4%	3,5%	0,7%	4,2%	0,0%	0,0%	0,0%	0,0%	0,0%	0,0%	6,3%
Ilha Terceira	2,3%	0,8%	1,8%	0,0%	0,4%	2,7%	0,9%	1,4%	0,4%	0,3%	0,3%	0,0%	0,1%	0,7%	4,2%
Leiria	2,3%	0,9%	1,3%	0,5%	2,0%	5,4%	1,3%	6,7%	1,4%	0,2%	0,0%	0,1%	0,0%	0,0%	0,2%
Lisboa	1,1%	2,5%	0,8%	0,6%	3,3%	2,5%	2,4%	8,6%	1,5%	0,3%	0,0%	0,1%	0,0%	0,0%	0,2%
Portalegre	1,3%	1,7%	0,8%	0,2%	2,1%	1,8%	4,8%	7,4%	0,8%	0,3%	0,0%	0,0%	0,0%	0,0%	0,2%
Porto	4,8%	0,3%	6,0%	2,9%	0,7%	1,6%	0,4%	2,6%	1,2%	0,2%	0,0%	0,1%	0,0%	0,0%	0,2%
Santarém	1,5%	1,4%	0,9%	0,6%	3,4%	2,9%	1,5%	6,6%	1,0%	0,2%	0,0%	0,2%	0,0%	0,0%	0,2%
Setúbal	1,0%	4,0%	0,7%	0,8%	3,2%	2,3%	3,5%	9,0%	1,5%	0,2%	0,0%	0,1%	0,0%	0,0%	0,2%
Viana do Castelo	1,9%	0,3%	8,7%	1,5%	0,9%	1,2%	0,5%	2,2%	0,7%	0,2%	0,0%	0,0%	0,0%	0,0%	0,1%
Vila Real	2,8%	0,3%	5,0%	4,3%	0,7%	2,3%	0,4%	2,5%	0,8%	0,1%	0,0%	0,0%	0,0%	0,0%	0,1%
Viseu	5,6%	0,3%	1,6%	1,1%	1,4%	6,3%	0,5%	2,9%	3,6%	0,2%	0,0%	0,1%	0,0%	0,0%	0,1%
Total	4,9%	2,0%	6,5%	1,7%	2,8%	4,8%	2,1%	7,4%	1,9%	1,7%	0,0%	0,2%	0,0%	0,0%	0,6%

Nota: Os distritos e ilhas indicados a vermelho encontram-se abaixo da média global, enquanto os distritos e ilhas indicados a verde se encontram acima da média global.

Os negritos colocam em destaque a percentagem máxima.

Tabela 17. Destinos (distritos e ilhas) dos votantes em mobilidade (continuação)

Local de recenseamento	Destinos dos Votantes em Mobilidade													
	Ilha do Corvo	Ilha do Faial	Ilha do Pico	Ilha Graciosa	Ilha Terceira	Leiria	Lisboa	Portalegre	Porto	Santarém	Setúbal	Viana do Castelo	Vila Real	Viseu
Aveiro	0,0%	0,0%	0,0%	0,0%	0,1%	2,2%	4,8%	0,5%	8,8%	1,4%	1,5%	1,8%	1,5%	4,3%
Beja	0,0%	0,0%	0,0%	0,0%	0,1%	1,0%	15,4%	1,0%	1,3%	1,3%	8,3%	0,2%	0,1%	0,5%
Braga	0,0%	0,0%	0,0%	0,0%	0,1%	0,9%	3,3%	0,2%	11,4%	1,0%	1,0%	5,4%	2,5%	1,4%
Bragança	0,0%	0,1%	0,0%	0,0%	0,0%	0,9%	6,7%	0,5%	13,1%	1,1%	1,8%	1,1%	4,3%	1,9%
Castelo Branco	0,0%	0,0%	0,0%	0,0%	0,2%	4,4%	14,7%	1,8%	2,6%	3,0%	4,5%	0,4%	0,7%	1,0%
Coimbra	0,0%	0,1%	0,0%	0,0%	0,1%	5,1%	7,3%	0,7%	3,0%	2,2%	2,1%	0,7%	0,7%	3,3%
Évora	0,0%	0,0%	0,0%	0,0%	0,1%	2,0%	15,6%	3,5%	1,3%	2,6%	8,1%	0,4%	0,4%	0,6%
Faro	0,0%	0,1%	0,0%	0,0%	0,1%	1,5%	14,2%	0,9%	2,5%	2,0%	4,7%	0,4%	0,3%	0,7%
Guarda	0,0%	0,0%	0,0%	0,0%	0,0%	2,3%	12,2%	0,3%	5,0%	1,3%	3,0%	0,5%	1,0%	4,4%
Ilha da Madeira	0,0%	0,1%	0,0%	0,0%	0,1%	1,1%	14,2%	0,2%	5,3%	1,1%	1,8%	0,2%	0,3%	0,5%
Ilha das Flores	4,1%	1,8%	0,6%	0,0%	5,3%	0,0%	13,5%	0,0%	4,1%	2,9%	2,4%	0,0%	1,8%	0,0%
Ilha de Porto Santo	0,0%	0,0%	0,0%	0,2%	0,4%	2,0%	20,4%	0,4%	5,3%	1,1%	5,3%	0,2%	0,7%	0,9%
Ilha de Santa Maria	0,4%	0,4%	0,9%	1,3%	1,3%	0,4%	17,2%	1,3%	4,7%	1,3%	3,0%	0,4%	1,7%	0,0%
Ilha de São Jorge	0,0%	4,8%	3,7%	1,5%	5,1%	2,9%	15,8%	0,4%	4,8%	3,3%	1,1%	0,4%	0,7%	1,5%
Ilha de São Miguel	0,1%	0,6%	1,5%	0,6%	2,3%	1,1%	16,2%	0,2%	6,0%	1,2%	2,6%	0,6%	0,4%	0,5%
Ilha do Corvo	0,0%	0,0%	0,0%	5,0%	10,0%	0,0%	10,0%	0,0%	15,0%	5,0%	5,0%	0,0%	0,0%	0,0%
Ilha do Faial	0,1%	27,3%	15,3%	0,1%	2,0%	2,1%	17,3%	1,1%	4,6%	2,9%	5,9%	0,4%	0,7%	0,7%
Ilha do Pico	0,2%	3,8%	28,9%	1,6%	2,2%	1,5%	20,9%	0,5%	4,9%	3,1%	4,7%	0,0%	0,4%	0,9%
Ilha Graciosa	0,0%	0,0%	0,0%	40,1%	7,7%	0,0%	19,7%	0,0%	11,3%	0,0%	3,5%	0,0%	0,7%	0,0%
Ilha Terceira	0,2%	1,2%	3,5%	1,6%	40,1%	1,3%	19,8%	0,0%	7,6%	2,0%	3,9%	0,3%	1,0%	1,0%
Leiria	0,0%	0,0%	0,1%	0,0%	0,1%	49,5%	12,3%	1,1%	2,5%	6,2%	2,6%	0,7%	0,8%	1,7%
Lisboa	0,0%	0,0%	0,1%	0,0%	0,1%	4,6%	48,3%	2,1%	1,8%	6,5%	8,4%	0,7%	0,8%	2,5%
Portalegre	0,0%	0,0%	0,0%	0,0%	0,1%	2,3%	19,6%	42,8%	1,9%	3,7%	6,8%	0,1%	0,4%	0,6%
Porto	0,0%	0,0%	0,0%	0,0%	0,1%	1,2%	3,3%	0,3%	61,4%	0,9%	1,0%	4,3%	3,2%	3,3%
Santarém	0,0%	0,0%	0,0%	0,0%	0,2%	9,1%	15,8%	1,9%	2,0%	44,3%	4,3%	0,4%	0,6%	1,1%
Setúbal	0,0%	0,0%	0,0%	0,0%	0,1%	2,6%	12,4%	2,3%	1,6%	3,7%	47,7%	0,6%	0,7%	1,7%
Viana do Castelo	0,0%	0,0%	0,0%	0,0%	0,0%	1,0%	5,8%	0,4%	8,4%	0,8%	1,4%	60,8%	1,1%	1,9%
Vila Real	0,0%	0,0%	0,0%	0,0%	0,1%	1,0%	6,6%	0,4%	15,2%	0,9%	1,7%	1,4%	50,1%	3,1%
Viseu	0,0%	0,0%	0,0%	0,0%	0,1%	1,7%	9,5%	0,4%	6,8%	1,3%	2,1%	0,8%	1,6%	51,8%
Total	0,0%	0,1%	0,1%	0,0%	0,3%	4,6%	21,9%	1,6%	13,9%	4,8%	8,1%	2,5%	1,9%	3,6%

Nota: Os distritos e ilhas indicados a vermelho encontram-se abaixo da média global, enquanto os distritos e ilhas indicados a verde se encontram acima da média global. Os negritos colocam em destaque a percentagem máxima.

De forma a agregar a análise da Tabela 17 de uma forma mais compreensiva, os dados da mesma foram recalculados tendo como base as regiões NUTS⁶ e foi obtida a Tabela 18. Para simplificar a agregação, alguns distritos cujos Municípios são normalmente assimilados por regiões de nomenclaturas distintas serão consideradas por inteiro. Por exemplo, a região Norte é composta por Viana do Castelo, Braga, Vila Real, Bragança, Porto e parte dos distritos de Aveiro, Viseu e Guarda. No entanto, dado que a maior parte de Aveiro, Viseu e Guarda fazem parte da região Centro, estes foram consideradas nesta classificação por inteiro.

Tabela 18. Destinos (regiões) dos votantes em mobilidade

Local de recenseamento	Destinos dos Votantes em Mobilidade						
	Norte	Centro	Alentejo	Área Metropolitana de Lisboa	Algarve	Madeira	Açores
Norte	158487 79,6%	21447 10,8%	3904 2,0%	9398 4,7%	4681 2,4%	595 0,3%	607 0,3%
Centro	12048 9,7%	86604 69,8%	5820 4,7%	13779 11,1%	4868 3,9%	379 0,3%	488 0,4%
Alentejo	1566 3,7%	5468 13,0%	21151 50,3%	9322 22,2%	4199 10,0%	145 0,3%	163 0,4%
Área Metropolitana de Lisboa	14244 4,7%	44975 14,9%	40931 13,6%	173268 57,4%	26135 8,7%	1114 0,4%	1353 0,4%
Algarve	911 4,3%	1430 6,8%	2232 10,6%	3994 18,9%	12370 58,6%	67 0,3%	98 0,5%
Madeira	1303 7,7%	900 5,4%	362 2,2%	2740 16,3%	163 1,0%	11198 66,6%	153 0,9%
Açores	924 9,4%	712 7,3%	299 3,1%	2018 20,6%	202 2,1%	79 0,8%	5544 56,7%

Notas:

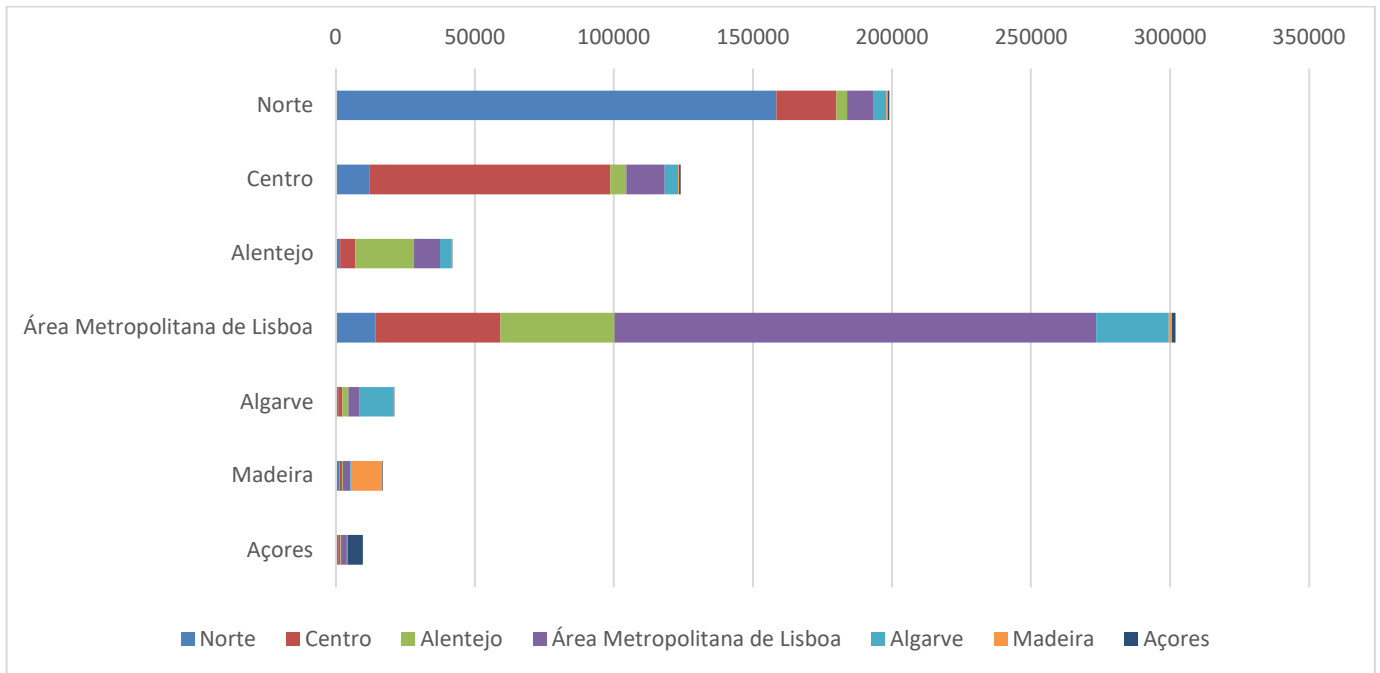
- 1) Norte: Viana do Castelo, Braga, Vila Real, Bragança e Porto
- 2) Centro: Aveiro, Viseu, Guarda Coimbra, Castelo Branco e Leiria
- 3) Alentejo: Santarém, Portalegre, Évora e Beja
- 4) Área Metropolitana de Lisboa: Lisboa e Setúbal
- 5) Algarve: Faro
- 6) Madeira: Ilha da Madeira e Ilha de Porto Santo
- 7) Açores: Ilha das Flores, Ilha de Santa Maria, Ilha de São Jorge, Ilha de São Miguel, Ilha do Corvo, Ilha do Faial, Ilha do Pico, Ilha Graciosa, Ilha Terceira

Como se pode observar pela Tabela 18, a maior parte dos indivíduos vota em mobilidade dentro das suas regiões, sendo o maior valor pertencente ao Norte do país (79,6%) e o valor menor ao Alentejo (50,3%). Nota-se também que são as regiões adjacentes que tipicamente recebem mais votantes em mobilidade em segundo lugar (exceto a Madeira e os Açores que votam mais em Lisboa do que nos arquipélagos vizinhos). A partir da Tabela 18 foi criado o Gráfico 14 que

⁶ www.ine.pt

representa visualmente a proporção dos votantes em mobilidade e o peso que cada região tem nesse voto.

Gráfico 14. Destinos (regiões) dos votantes em mobilidade



Nota: No eixo vertical encontram-se os locais de recenseamento dos votantes no território nacional. As barras coloridas correspondem às regiões onde os eleitores votaram em mobilidade.

Anexos

Anexo 1 – Distribuição dos recenseados (território nacional) por distritos e ilhas

	Recenseados	Percentagem
Aveiro	641 779	6,9%
Beja	119 354	1,3%
Braga	780 323	8,4%
Bragança	133 927	1,4%
Castelo Branco	163 321	1,8%
Coimbra	371 649	4,0%
Évora	133 233	1,4%
Faro	386 791	4,2%
Guarda	141 053	1,5%
Ilha da Madeira	249 380	2,7%
Ilha das Flores	3 074	0,0%
Ilha de Porto Santo	5 494	0,1%
Ilha de Santa Maria	5 204	0,1%
Ilha de São Jorge	8 680	0,1%
Ilha de São Miguel	128 851	1,4%
Ilha do Corvo	359	0,0%
Ilha do Faial	13 009	0,1%
Ilha do Pico	13 832	0,1%
Ilha Graciosa	3 855	0,0%
Ilha Terceira	53 015	0,6%
Leiria	412 301	4,4%
Lisboa	1 915 145	20,7%
Portalegre	92 971	1,0%
Porto	1 590 932	17,2%
Santarém	377 109	4,1%
Setúbal	751 958	8,1%
Viana do Castelo	233 256	2,5%
Vila Real	208 255	2,2%
Viseu	335 220	3,6%
Total	9 273 330	100%



COMISSÃO NACIONAL DE ELEIÇÕES

Anexo 2 – Distribuição dos votantes (território nacional) por distritos e ilhas por faixa etária

	18-19	20-24	25-29	30-34	35-39	40-44	45-49	50-54	55-59	60-64	65-69	70-74	75-79	80-84	85+	Total Geral
Aveiro	4932	13076	12554	12557	13057	17287	22846	24338	24972	25645	25815	23003	17916	9955	6101	254054
Beja	838	2068	1925	1916	2215	3058	3902	3779	4251	4803	5036	4484	3530	2207	1414	45426
Braga	7147	19219	18900	19158	20296	25815	32538	34003	34186	34793	34502	29132	20799	10548	6412	347448
Bragança	702	1927	1833	1911	2110	2883	3617	3623	3992	4747	5313	5351	4269	2977	1952	47207
Castelo Branco	1213	3149	2881	2934	3236	4405	5411	5780	6200	6847	7715	7224	5785	3809	2811	69400
Coimbra	2959	7637	7183	7103	7528	10556	13638	13585	13888	14863	15342	14468	11674	6723	4353	151500
Évora	1071	2675	2370	2422	2817	3734	4989	4876	4940	5268	5299	5100	3829	2430	1746	53566
Faro	2543	5636	5013	5723	7018	9668	13225	12926	12565	12565	13317	12363	9866	5672	3311	131411
Guarda	979	2593	2282	2238	2656	3455	4342	4442	4995	5678	6435	5933	5050	3289	2444	56811
Ilha da Madeira	2201	5506	5320	5440	6401	8407	10882	11347	12076	11862	9971	7811	5275	3061	1630	107190
Ilha das Flores	14	62	60	73	77	102	117	108	82	103	103	71	50	35	10	1067
Ilha de Porto Santo	46	83	74	123	158	197	231	242	265	300	262	193	127	51	25	2377
Ilha de Santa Maria	17	61	86	75	69	105	104	123	135	125	129	98	43	24	11	1205
Ilha de São Jorge	34	103	91	123	110	190	183	190	228	234	223	210	118	66	37	2140
Ilha de São Miguel	601	1478	1638	1694	1965	2637	3179	2962	3063	3102	2643	2058	1369	608	350	29347
Ilha do Corvo	3	16	8	12	20	27	17	25	20	19	12	11	3	3	3	207
Ilha do Faial	69	178	191	233	279	336	449	387	379	367	363	337	243	123	66	4000
Ilha do Pico	52	133	152	196	288	306	388	364	323	391	354	357	240	116	72	3732
Ilha Graciosa	13	61	58	63	91	91	91	83	87	119	100	95	45	43	23	1063
Ilha Terceira	242	703	716	842	916	1143	1331	1411	1444	1606	1449	1190	778	376	200	14347
Leiria	3594	9123	8306	8383	9097	12047	15425	15930	16060	15916	16128	15039	12053	7346	4300	168747
Lisboa	20477	49168	46883	50443	52596	68508	91458	92693	85652	80834	78973	77590	67075	40173	26028	928551
Portalegre	652	1614	1451	1380	1639	2253	2912	2962	3119	3653	3720	3547	3003	1877	1395	35177
Porto	13873	36328	36350	37396	39010	50098	63770	68712	68837	69315	68135	61142	46556	23991	14550	698063
Santarém	3289	8491	7147	6789	7602	10420	13543	14279	14830	15518	15721	14393	11795	7398	4767	155982
Setúbal	6829	16008	14113	14809	16754	23383	32839	31791	28351	28710	30602	29239	24762	14035	7699	319924
Viana do Castelo	1649	4374	4033	4012	4412	5882	7717	7738	7774	8542	9232	8375	6687	3904	2380	86711
Vila Real	1287	3437	3091	2947	3252	4418	5812	6112	6904	7775	8612	7918	6236	3827	2466	74094
Viseu	2623	6857	5982	5697	6319	8830	11135	11121	11560	12640	13397	12314	9957	6074	3657	128163
Total	79949	201764	190691	196692	211988	280241	366091	375932	371178	376340	378903	349046	279141	160741	100213	3918910



COMISSÃO NACIONAL DE ELEIÇÕES

Anexo 3 – Distribuição dos recenseados (território nacional) por distritos e ilhas por faixa etária

	18-19	20-24	25-29	30-34	35-39	40-44	45-49	50-54	55-59	60-64	65-69	70-74	75-79	80-84	85+	Total Geral
Aveiro	13829	38470	38728	39653	41754	49689	57547	58467	58201	57157	51796	44725	37234	25820	28709	641779
Beja	2700	6673	6113	6380	7179	8911	10229	9913	10521	10889	10088	8829	7511	5825	7593	119354
Braga	18400	50733	51712	52618	55157	64260	73628	74168	71540	67651	59381	49703	38934	24479	27959	780323
Bragança	2279	6201	6409	6680	7518	9202	10602	10895	11536	12359	12289	11535	9416	7552	9454	133927
Castelo Branco	3032	8067	7797	8149	8990	11218	12827	13038	13469	14512	14777	13504	11876	9331	12734	163321
Coimbra	7578	20356	20603	20285	21960	27862	32711	32353	32252	32439	30424	28191	24886	18188	21561	371649
Évora	2956	7594	7165	7236	8313	10043	12033	11483	11426	11722	10567	9549	8155	6392	8599	133233
Faro	9262	22490	21337	23324	26160	32079	37671	35696	33584	32029	29729	26442	22262	16029	18697	386791
Guarda	2485	6699	6555	6612	7637	9296	10563	10929	12004	12978	13233	12124	10722	8344	10872	141053
Ilha da Madeira	6058	16705	16021	16241	17629	20257	23555	23372	24186	22953	18570	15214	11794	8301	8524	249380
Ilha das Flores	68	184	161	210	226	259	311	281	257	269	254	187	164	129	114	3074
Ilha de Porto Santo	122	310	311	344	407	464	508	505	557	584	472	349	262	149	150	5494
Ilha de Santa Maria	111	336	359	343	357	446	441	425	437	470	440	377	270	171	221	5204
Ilha de São Jorge	166	469	458	509	566	675	734	734	794	804	809	710	512	356	384	8680
Ilha de São Miguel	3480	9314	9867	10024	10692	11898	12678	11296	11041	10720	8951	7041	5145	3033	3671	128851
Ilha do Corvo	8	26	14	21	34	40	36	40	26	28	23	21	20	9	13	359
Ilha do Faial	315	792	822	889	918	1161	1302	1192	1122	1051	956	896	696	456	441	13009
Ilha do Pico	259	730	751	840	1006	1043	1213	1147	1156	1295	1149	1073	874	617	679	13832
Ilha Graciosa	78	238	252	244	285	307	341	289	309	364	314	285	198	182	169	3855
Ilha Terceira	1156	3312	3406	3612	4082	4524	4616	4405	4555	4924	4438	3812	2664	1720	1789	53015
Leiria	9233	24248	23548	23633	24976	31439	36394	36307	36166	35536	33356	30344	26247	19549	21325	412301
Lisboa	47060	122209	120041	127444	129976	156401	185028	175994	159565	146438	133771	126048	113606	81061	90503	1915145
Portalegre	2076	5220	4795	4734	5373	6583	7758	7739	7973	8317	7780	6873	6221	4756	6773	92971
Porto	37061	101309	102817	105981	109234	127080	145888	148736	144632	138503	122131	106917	86506	55254	58883	1590932
Santarém	8611	22390	20212	19911	22175	27705	32800	33268	32839	32961	30735	27452	24331	18978	22741	377109
Setúbal	18909	47599	44696	46473	49813	61937	75529	68619	60643	58528	56538	52272	46660	31994	31748	751958
Viana do Castelo	4723	12839	12625	13100	14106	17680	20487	20793	20244	20074	19386	17608	15552	11079	12960	233256
Vila Real	3902	10895	10693	10875	12086	14625	16985	17583	19093	19942	19044	16746	13795	9962	12029	208255
Viseu	7214	19667	18643	18426	20041	25072	28672	28374	28543	29783	28070	24978	21775	16466	19496	335220
Total	213131	566075	556911	574791	608650	732156	853087	838041	808671	785280	719471	643805	548288	386182	438791	9273330

Anexo 4 – Distribuição da abstenção (território nacional) por distritos e ilhas por faixa etária

	18-19	20-24	25-29	30-34	35-39	40-44	45-49	50-54	55-59	60-64	65-69	70-74	75-79	80-84	85+	Total Geral
Aveiro	64,3%	66,0%	67,6%	68,3%	68,7%	65,2%	60,3%	58,4%	57,1%	55,1%	50,2%	48,6%	51,9%	61,4%	78,7%	60,4%
Beja	69,0%	69,0%	68,5%	70,0%	69,1%	65,7%	61,9%	61,9%	59,6%	55,9%	50,1%	49,2%	53,0%	62,1%	81,4%	61,9%
Braga	61,2%	62,1%	63,5%	63,6%	63,2%	59,8%	55,8%	54,2%	52,2%	48,6%	41,9%	41,4%	46,6%	56,9%	77,1%	55,5%
Bragança	69,2%	68,9%	71,4%	71,4%	71,9%	68,7%	65,9%	66,7%	65,4%	61,6%	56,8%	53,6%	54,7%	60,6%	79,4%	64,8%
Castelo Branco	60,0%	61,0%	63,0%	64,0%	64,0%	60,7%	57,8%	55,7%	54,0%	52,8%	47,8%	46,5%	51,3%	59,2%	77,9%	57,5%
Coimbra	61,0%	62,5%	65,1%	65,0%	65,7%	62,1%	58,3%	58,0%	56,9%	54,2%	49,6%	48,7%	53,1%	63,0%	79,8%	59,2%
Évora	63,8%	64,8%	66,9%	66,5%	66,1%	62,8%	58,5%	57,5%	56,8%	55,1%	49,9%	46,6%	53,0%	62,0%	79,7%	59,8%
Faro	72,5%	74,9%	76,5%	75,5%	73,2%	69,9%	64,9%	63,8%	62,6%	60,8%	55,2%	53,2%	55,7%	64,6%	82,3%	66,0%
Guarda	60,6%	61,3%	65,2%	66,2%	65,2%	62,8%	58,9%	59,4%	58,4%	56,2%	51,4%	51,1%	52,9%	60,6%	77,5%	59,7%
Ilha da Madeira	63,7%	67,0%	66,8%	66,5%	63,7%	58,5%	53,8%	51,5%	50,1%	48,3%	46,3%	48,7%	55,3%	63,1%	80,9%	57,0%
Ilha das Flores	79,4%	66,3%	62,7%	65,2%	65,9%	60,6%	62,4%	61,6%	68,1%	61,7%	59,4%	62,0%	69,5%	72,9%	91,2%	65,3%
Ilha de Porto Santo	62,3%	73,2%	76,2%	64,2%	61,2%	57,5%	54,5%	52,1%	52,4%	48,6%	44,5%	44,7%	51,5%	65,8%	83,3%	56,7%
Ilha de Santa Maria	84,7%	81,8%	76,0%	78,1%	80,7%	76,5%	76,4%	71,1%	69,1%	73,4%	70,7%	74,0%	84,1%	86,0%	95,0%	76,8%
Ilha de São Jorge	79,5%	78,0%	80,1%	75,8%	80,6%	71,9%	75,1%	74,1%	71,3%	70,9%	72,4%	70,4%	77,0%	81,5%	90,4%	75,3%
Ilha de São Miguel	82,7%	84,1%	83,4%	83,1%	81,6%	77,8%	74,9%	73,8%	72,3%	71,1%	70,5%	70,8%	73,4%	80,0%	90,5%	77,2%
Ilha do Corvo	62,5%	38,5%	42,9%	42,9%	41,2%	32,5%	52,8%	37,5%	23,1%	32,1%	47,8%	47,6%	45,0%	66,7%	76,9%	42,3%
Ilha do Faial	78,1%	77,5%	76,8%	73,8%	69,6%	71,1%	65,5%	67,5%	66,2%	65,1%	62,0%	62,4%	65,1%	73,0%	85,0%	69,3%
Ilha do Pico	79,9%	81,8%	79,8%	76,7%	71,4%	70,7%	68,0%	68,3%	72,1%	69,8%	69,2%	66,7%	72,5%	81,2%	89,4%	73,0%
Ilha Graciosa	83,3%	74,4%	77,0%	74,2%	68,1%	70,4%	73,3%	71,3%	71,8%	67,3%	68,2%	66,7%	77,3%	76,4%	86,4%	72,4%
Ilha Terceira	79,1%	78,8%	79,0%	76,7%	77,6%	74,7%	71,2%	68,0%	68,3%	67,4%	67,4%	68,8%	70,8%	78,1%	88,8%	72,9%
Leiria	61,1%	62,4%	64,7%	64,5%	63,6%	61,7%	57,6%	56,1%	55,6%	55,2%	51,6%	50,4%	54,1%	62,4%	79,8%	59,1%
Lisboa	56,5%	59,8%	60,9%	60,4%	59,5%	56,2%	50,6%	47,3%	46,3%	44,8%	41,0%	38,4%	41,0%	50,4%	71,2%	51,5%
Portalegre	68,6%	69,1%	69,7%	70,8%	69,5%	65,8%	62,5%	61,7%	60,9%	56,1%	52,2%	48,4%	51,7%	60,5%	79,4%	62,2%
Porto	62,6%	64,1%	64,6%	64,7%	64,3%	60,6%	56,3%	53,8%	52,4%	50,0%	44,2%	42,8%	46,2%	56,6%	75,3%	56,1%
Santarém	61,8%	62,1%	64,6%	65,9%	65,7%	62,4%	58,7%	57,1%	54,8%	52,9%	48,8%	47,6%	51,5%	61,0%	79,0%	58,6%
Setúbal	63,9%	66,4%	68,4%	68,1%	66,4%	62,2%	56,5%	53,7%	53,2%	50,9%	45,9%	44,1%	46,9%	56,1%	75,7%	57,5%
Viana do Castelo	65,1%	65,9%	68,1%	69,4%	68,7%	66,7%	62,3%	62,8%	61,6%	57,4%	52,4%	52,4%	57,0%	64,8%	81,6%	62,8%
Vila Real	67,0%	68,5%	71,1%	72,9%	73,1%	69,8%	65,8%	65,2%	63,8%	61,0%	54,8%	52,7%	54,8%	61,6%	79,5%	64,4%
Viseu	63,6%	65,1%	67,9%	69,1%	68,5%	64,8%	61,2%	60,8%	59,5%	57,6%	52,3%	50,7%	54,3%	63,1%	81,2%	61,8%
Total	62,5%	64,4%	65,8%	65,8%	65,2%	61,7%	57,1%	55,1%	54,1%	52,1%	47,3%	45,8%	49,1%	58,4%	77,2%	57,7%

Anexo 5 – Hora de votação por sexo (território nacional)

	Feminino	Masculino	Total Geral
8	91058	105645	196703
9	140310	147960	288270
10	208583	207734	416317
11	200909	193067	393976
12	195831	180092	375923
13	136266	126814	263080
14	194625	175594	370219
15	231427	202531	433958
16	195829	170801	366630
17	155086	137594	292680
18	134702	123140	257842
19	1310	1225	2535
Total	1885936	1772197	3658133



COMISSÃO NACIONAL DE ELEIÇÕES

Anexo 6 – Hora de votação por faixa etária (território nacional)

	18-19	20-24	25-29	30-34	35-39	40-44	45-49	50-54	55-59	60-64	65-69	70-74	75-79	80-84	85+	Total
8	2643	7751	6694	6879	7660	11179	16159	17832	19010	21481	23518	22811	18177	9852	5057	196703
9	2267	5855	5900	7711	9242	13938	21290	24778	27766	32772	37802	38642	32209	18191	9907	288270
10	4151	9987	10433	14081	17291	24237	33740	36854	40146	45352	51644	50364	41122	23268	13647	416317
11	5654	13315	13581	17367	20665	28481	36555	37047	37389	39601	42417	39736	31928	18708	11532	393976
12	7419	17993	18327	19989	22422	29872	38588	38189	35299	34244	33256	30831	24958	14666	9870	375923
13	5918	14288	13052	12980	13311	18077	24861	25814	25092	24949	24822	22950	18781	11055	7130	263080
14	9135	21205	18426	17388	18278	24093	32687	34556	34237	34963	36254	34030	27827	16369	10771	370219
15	11016	26001	23383	22005	22994	30619	40025	40931	40473	39804	39982	36682	30238	17942	11863	433958
16	9230	22810	20797	20155	21031	27176	34983	35454	34739	33895	32401	28782	22879	13463	8835	366630
17	7787	19668	17475	17269	18671	23500	29280	29843	28514	27076	23942	20205	15025	8740	5685	292680
18	8246	20120	17715	17563	19525	24170	29000	28030	25097	22174	17094	12581	8776	4717	3034	257842
19	95	223	168	172	193	276	330	249	214	167	152	112	84	53	47	2535
Total	73561	179216	165951	173559	191283	255618	337498	349577	347976	356478	363284	337726	272004	157024	97378	3658133

Anexo 7 – Distribuição dos votantes em mobilidade por origem (país e distrito de recenseamento)

	Total de Votantes	Votantes em Mobilidade	% Votantes em Mobilidade
ÁFRICA			
África do Sul	355	72	20,3%
Angola	839	404	48,2%
Argélia	4	4	100,0%
Cabo Verde	262	34	13,0%
Congo	10	3	30,0%
Costa do Marfim	29	7	24,1%
Egipto	9	5	55,6%
Etiópia	27	4	14,8%
Guiné Equatorial	1	1	100,0%
Guiné Bissau	20	3	15,0%
Marrocos	13	8	61,5%
Moçambique	510	134	26,3%
Namíbia	42	2	4,8%
Nigéria	12	10	83,3%
Quênia	11	1	9,1%
São Tomé e Príncipe	47	15	31,9%
Senegal	21	10	47,6%
Tunísia	13	2	15,4%
Zimbábue	21	0	0,0%
AMÉRICA			
Argentina	92	7	7,6%
Brasil	2222	478	21,5%
Canadá	414	195	47,1%
Chile	47	7	14,9%
Colômbia	65	4	6,2%
Cuba	6	0	0,0%
EUA	667	330	49,5%
México	43	16	37,2%
Panamá	42	5	11,9%
Perú	15	5	33,3%
Uruguai	39	0	0,0%
Venezuela	1075	208	19,3%
Ásia e Oceânia			
Arábia Saudita	68	31	45,6%
Austrália	166	88	53,0%
Catar	102	34	33,3%
Cazaquistão	3	0	0,0%
China	628	120	19,1%
Coreia (República da)	14	2	14,3%
EAU	199	77	38,7%
Índia	15	8	53,3%
Indonésia	10	4	40,0%
Israel	269	15	5,6%

	Total de Votantes	Votantes em Mobilidade	% Votantes em Mobilidade
Japão	19	4	21,1%
Singapura	71	19	26,8%
Tailândia	23	8	34,8%
Timor-Leste	90	11	12,2%
EUROPA			
Alemanha	2512	1201	47,8%
Andorra	185	43	23,2%
Áustria	245	40	16,3%
Bélgica	1689	331	19,6%
Bulgária	60	20	33,3%
Chéquia	126	22	17,5%
Chipre	17	10	58,8%
Croácia	6	2	33,3%
Dinamarca	426	83	19,5%
Eslováquia	21	6	28,6%
Espanha	1902	847	44,5%
Federação da Rússia	4	0	0,0%
Finlândia	72	23	31,9%
França	3511	2234	63,6%
Grécia	36	8	22,2%
Hungria	30	6	20,0%
Irlanda	453	169	37,3%
Itália	152	88	57,9%
Luxemburgo	1018	431	42,3%
Noruega	305	90	29,5%
Países Baixos	1292	434	33,6%
Polónia	137	50	36,5%
Reino Unido	3041	1285	42,3%
Roménia	47	12	25,5%
Sérvia	11	0	0,0%
Suécia	221	88	39,8%
Suíça	3435	1275	37,1%
Turquia	13	6	46,2%
PORTUGAL			
Aveiro	254054	35210	13,9%
Beja	45426	7045	15,5%
Braga	347448	50651	14,6%
Bragança	47207	6631	14,0%
Castelo Branco	69400	10546	15,2%
Coimbra	151500	29386	19,4%
Évora	53566	8344	15,6%
Faro	131411	21398	16,3%
Guarda	56811	7859	13,8%
Ilha da Madeira	107190	16706	15,6%
Ilha das Flores	1067	173	16,2%
Ilha de Porto Santo	2377	454	19,1%
Ilha de Santa Maria	1205	235	19,5%
Ilha de São Jorge	2140	278	13,0%
Ilha de São Miguel	29347	5414	18,4%



COMISSÃO NACIONAL DE ELEIÇÕES

	Total de Votantes	Votantes em Mobilidade	% Votantes em Mobilidade
Ilha do Corvo	207	20	9,7%
Ilha do Faial	4000	767	19,2%
Ilha do Pico	3732	557	14,9%
Ilha Graciosa	1063	144	13,5%
Ilha Terceira	14347	2316	16,1%
Leiria	168747	25116	14,9%
Lisboa	928551	246631	26,6%
Portalegre	35177	5214	14,8%
Porto	698063	125536	18,0%
Santarém	155982	21997	14,1%
Setúbal	319924	60876	19,0%
Viana do Castelo	86711	10273	11,8%
Vila Real	74094	8625	11,6%
Viseu	128163	17628	13,8%
Total	3948527	737229	18,7%

Notas:

- 1) Apesar dos dados estarem agregados por país e distrito, os votantes em mobilidade indicados têm por base os postos consulares e as freguesias. Assim, os 35.210 votantes em mobilidade indicados para o Distrito de Aveiro incluem alguns votantes que votaram em qualquer freguesia do distrito diferente da freguesia de origem ou em qualquer local de votação fora do distrito;
- 2) É necessário reconhecer que, como no caso da Letónia que consolida na Suécia, em vários países se encontram associadas as representações de outros países.

Anexo 8 – Distribuição dos votantes em mobilidade por sexo

	Votantes em Mobilidade				Votantes	
	Mulheres		Homens		Mulheres	Homens
	Total	%	Total	%		
ÁFRICA						
África do Sul	35	20,3%	37	20,2%	172	183
Angola	96	39,5%	308	51,7%	243	596
Argélia	0	0,0%	4	100,0%	0	4
Cabo Verde	11	8,9%	23	16,5%	123	139
Congo	0	0,0%	3	42,9%	3	7
Costa do Marfim	1	11,1%	6	30,0%	9	20
Egipto	1	20,0%	4	100,0%	5	4
Etiópia	1	50,0%	3	12,0%	2	25
Guiné Equatorial	0	0,0%	1	100,0%	0	1
Guiné Bissau	0	0,0%	3	23,1%	7	13
Marrocos	2	100,0%	6	54,5%	2	11
Moçambique	53	26,1%	81	26,4%	203	307
Namíbia	0	0,0%	2	8,3%	18	24
Nigéria	1	50,0%	9	90,0%	2	10
Quênia	0	0,0%	1	12,5%	3	8
São Tomé e Príncipe	8	38,1%	7	26,9%	21	26
Senegal	0	0,0%	10	58,8%	4	17
Tunísia	0	0,0%	2	22,2%	4	9
Zimbábue	0	0,0%	0	0,0%	7	14
AMÉRICA						
Argentina	3	5,7%	4	10,3%	53	39
Brasil	193	22,0%	285	21,2%	879	1343
Canadá	94	52,8%	101	42,8%	178	236
Chile	6	25,0%	1	4,3%	24	23
Colômbia	1	3,6%	3	8,1%	28	37
Cuba	0	0,0%	0	0,0%	2	4
EUA	145	48,3%	185	50,4%	300	367
México	4	40,0%	12	36,4%	10	33
Panamá	0	0,0%	5	20,8%	18	24
Perú	0	0,0%	5	41,7%	3	12
Uruguai	0	0,0%	0	0,0%	15	24
Venezuela	104	20,4%	104	18,4%	511	564
Ásia e Oceânia						
Arábia Saudita	5	33,3%	26	49,1%	15	53
Austrália	47	56,0%	41	50,0%	84	82
Catar	6	21,4%	28	37,8%	28	74
Cazaquistão	0	0,0%	0	0,0%	2	1
China	50	19,2%	70	19,0%	260	368
Coreia (República da)	0	0,0%	2	20,0%	4	10
EAU	22	28,9%	55	44,7%	76	123
Índia	5	62,5%	3	42,9%	8	7
Indonésia	0	0,0%	4	50,0%	2	8
Israel	4	6,6%	11	5,3%	61	208
Japão	0	0,0%	4	26,7%	4	15

	Votantes em Mobilidade				Votantes	
	Mulheres		Homens		Mulheres	Homens
	Total	%	Total	%		
Singapura	9	28,1%	10	25,6%	32	39
Tailândia	3	42,9%	5	31,3%	7	16
Timor-Leste	4	10,8%	7	13,2%	37	53
EUROPA						
Alemanha	538	48,1%	663	47,6%	1119	1393
Andorra	18	24,7%	25	22,3%	73	112
Áustria	22	18,6%	18	14,2%	118	127
Bélgica	175	19,7%	156	19,5%	889	800
Bulgária	4	21,1%	16	39,0%	19	41
Chéquia	4	8,9%	18	22,2%	45	81
Chipre	3	50,0%	7	63,6%	6	11
Croácia	1	100,0%	1	20,0%	1	5
Dinamarca	47	20,9%	36	17,9%	225	201
Eslováquia	1	14,3%	5	35,7%	7	14
Espanha	331	41,0%	516	47,1%	807	1095
Federação da Rússia	0	0,0%	0	0,0%	0	4
Finlândia	3	14,3%	20	39,2%	21	51
França	938	60,0%	1296	66,5%	1563	1948
Grécia	2	14,3%	6	27,3%	14	22
Hungria	2	22,2%	4	19,0%	9	21
Irlanda	71	34,3%	98	39,8%	207	246
Itália	42	55,3%	46	60,5%	76	76
Luxemburgo	157	38,1%	274	45,2%	412	606
Noruega	19	17,0%	71	36,8%	112	193
Países Baixos	199	33,8%	235	33,4%	589	703
Polónia	8	34,8%	42	36,8%	23	114
Reino Unido	622	41,2%	663	43,3%	1510	1531
Roménia	1	20,0%	11	26,2%	5	42
Sérvia	0	0,0%	0	0,0%	6	5
Suécia	35	37,2%	53	41,7%	94	127
Suíça	462	33,4%	813	39,6%	1384	2051
Turquia	2	33,3%	4	57,1%	6	7
PORTUGAL						
Aveiro	18075	14,0%	17134	13,7%	128965	125086
Beja	3575	15,7%	3470	15,3%	22759	22666
Braga	26189	14,7%	24462	14,5%	178475	168969
Bragança	3325	14,2%	3306	13,9%	23416	23790
Castelo Branco	5308	15,2%	5238	15,2%	34914	34484
Coimbra	15342	19,9%	14041	18,9%	77202	74289
Évora	4217	15,6%	4126	15,5%	26973	26589
Faro	11035	16,5%	10359	16,1%	66935	64449
Guarda	4019	13,9%	3840	13,7%	28877	27933
Ilha da Madeira	8837	15,4%	7869	15,8%	57294	49893
Ilha das Flores	87	16,1%	86	16,3%	540	527
Ilha de Porto Santo	217	18,9%	237	19,3%	1151	1226
Ilha de Santa Maria	106	17,2%	129	21,9%	616	588
Ilha de São Jorge	136	12,8%	142	13,2%	1066	1074
Ilha de São Miguel	2695	18,6%	2719	18,3%	14499	14848
Ilha do Corvo	8	8,5%	12	10,6%	94	113



COMISSÃO NACIONAL DE ELEIÇÕES

	Votantes em Mobilidade				Votantes	
	Mulheres		Homens		Mulheres	Homens
	Total	%	Total	%		
Ilha do Faial	398	19,1%	369	19,3%	2088	1910
Ilha do Pico	272	14,4%	285	15,4%	1886	1846
Ilha Graciosa	79	15,2%	65	12,0%	521	542
Ilha Terceira	1126	15,8%	1190	16,5%	7140	7207
Leiria	13131	15,3%	11983	14,4%	85723	83021
Lisboa	128954	26,2%	117669	27,0%	492422	436103
Portalegre	2680	15,1%	2534	14,5%	17721	17454
Porto	65278	18,0%	60257	17,9%	362283	335775
Santarém	11177	14,1%	10820	14,1%	79345	76633
Setúbal	31007	18,7%	29867	19,3%	165389	154529
Viana do Castelo	5246	11,9%	5024	11,8%	44247	42461
Vila Real	4381	11,8%	4244	11,5%	37172	36921
Viseu	8881	14,0%	8747	13,5%	63594	64565
Total	380402	18,7%	356808	18,7%	2036116	1912299



COMISSÃO NACIONAL DE ELEIÇÕES

Anexo 9 – Distribuição dos votantes em mobilidade por faixa etária

	Votantes em Mobilidade															Total Votantes em Mobilidade
	18-19	20-24	25-29	30-34	35-39	40-44	45-49	50-54	55-59	60-64	65-69	70-74	75-79	80-84	85+	
ÁFRICA																
África do Sul	0	0	1	2	2	4	0	6	7	7	13	11	5	9	5	72
Angola	1	1	6	10	27	45	68	73	59	46	36	19	11	1	1	404
Argélia	0	0	0	0	2	0	1	1	0	0	0	0	0	0	0	4
Cabo Verde	0	2	0	1	1	2	4	6	6	6	3	3	0	0	0	34
Congo	0	0	0	0	0	0	1	0	1	1	0	0	0	0	0	3
Costa do Marfim	0	0	1	0	0	0	2	1	1	1	0	1	0	0	0	7
Egipto	0	0	0	0	2	0	1	1	0	1	0	0	0	0	0	5
Etiópia	0	0	0	0	0	0	1	0	2	0	1	0	0	0	0	4
Guiné Equatorial	0	0	0	0	0	0	1	0	0	0	0	0	0	0	0	1
Guiné Bissau	0	0	0	0	0	0	0	1	0	1	0	0	0	0	1	3
Marrocos	0	0	0	0	0	1	1	3	0	2	0	0	1	0	0	8
Moçambique	1	1	5	3	5	14	14	22	17	18	16	12	4	0	2	134
Namíbia	0	0	0	0	0	0	0	0	1	1	0	0	0	0	0	2
Nigéria	0	0	0	1	0	2	4	1	1	1	0	0	0	0	0	10
Quênia	0	0	0	0	0	0	0	0	1	0	0	0	0	0	0	1
São Tomé e Príncipe	1	0	0	1	2	3	1	1	0	2	4	0	0	0	0	15
Senegal	0	0	0	0	0	3	2	3	1	0	0	1	0	0	0	10
Tunísia	0	0	0	0	0	0	0	1	0	0	1	0	0	0	0	2
Zimbábue	0	0	0	0	0	0	0	0	0	0	0	0	0	0	0	0
AMÉRICA																
Argentina	0	0	0	0	1	1	1	1	0	1	0	2	0	0	0	7
Brasil	10	4	16	22	20	22	45	27	34	69	64	70	39	26	10	478
Canadá	2	1	5	4	8	3	8	5	19	31	38	34	21	10	6	195
Chile	0	0	0	1	2	0	0	2	1	0	1	0	0	0	0	7
Colômbia	0	0	0	0	1	1	0	1	1	0	0	0	0	0	0	4
Cuba	0	0	0	0	0	0	0	0	0	0	0	0	0	0	0	0
EUA	3	13	28	27	31	26	34	26	32	26	35	24	19	5	1	330
México	0	0	2	2	1	3	4	1	2	1	0	0	0	0	0	16



COMISSÃO NACIONAL DE ELEIÇÕES

	Votantes em Mobilidade															Total Votantes em Mobilidade
	18-19	20-24	25-29	30-34	35-39	40-44	45-49	50-54	55-59	60-64	65-69	70-74	75-79	80-84	85+	
Panamá	0	0	0	0	1	0	2	1	1	0	0	0	0	0	0	5
Perú	0	0	0	0	0	2	1	0	2	0	0	0	0	0	0	5
Uruguai	0	0	0	0	0	0	0	0	0	0	0	0	0	0	0	0
Venezuela	2	9	9	11	7	11	20	19	35	23	20	23	15	2	2	208
Ásia e Oceânia																
Arábia Saudita	0	0	1	1	4	7	5	7	1	5	0	0	0	0	0	31
Austrália	0	4	10	19	5	9	4	1	2	6	13	6	9	0	0	88
Catar	0	1	0	7	4	4	7	6	4	0	1	0	0	0	0	34
Cazaquistão	0	0	0	0	0	0	0	0	0	0	0	0	0	0	0	0
China	3	6	5	6	13	11	9	12	8	11	10	11	10	5	0	120
Coreia (República da)	0	0	0	0	0	0	0	1	1	0	0	0	0	0	0	2
EAU	1	3	10	9	11	11	9	6	9	2	3	2	0	1	0	77
Índia	0	0	0	1	1	2	0	0	2	0	0	2	0	0	0	8
Indonésia	0	1	0	0	0	1	0	2	0	0	0	0	0	0	0	4
Israel	1	0	1	2	7	0	1	0	1	2	0	0	0	0	0	15
Japão	0	0	2	0	1	0	0	1	0	0	0	0	0	0	0	4
Singapura	2	0	0	1	5	2	5	2	1	0	1	0	0	0	0	19
Tailândia	0	0	3	0	1	0	2	1	0	0	0	1	0	0	0	8
Timor-Leste	0	1	1	0	1	3	3	1	0	0	0	1	0	0	0	11
EUROPA																
Alemanha	13	37	144	160	110	77	101	93	91	81	106	50	99	32	7	1201
Andorra	0	2	1	4	3	2	1	8	2	7	5	6	2	0	0	43
Áustria	0	2	13	8	6	5	1	2	2	0	0	1	0	0	0	40
Bélgica	1	17	84	45	42	26	28	13	19	21	20	9	3	3	0	331
Bulgária	0	1	3	3	5	2	3	1	1	1	0	0	0	0	0	20
Chéquia	0	1	4	6	5	3	1	0	1	0	0	1	0	0	0	22
Chipre	1	3	1	1	1	0	0	1	0	2	0	0	0	0	0	10
Croácia	0	0	2	0	0	0	0	0	0	0	0	0	0	0	0	2
Dinamarca	0	11	31	13	11	5	4	4	4	0	0	0	0	0	0	83
Eslováquia	0	0	2	2	2	0	0	0	0	0	0	0	0	0	0	6
Espanha	3	29	175	151	91	89	98	71	67	27	35	6	4	1	0	847
Federação da Rússia	0	0	0	0	0	0	0	0	0	0	0	0	0	0	0	0
Finlândia	1	0	2	4	8	4	0	1	1	0	2	0	0	0	0	23



COMISSÃO NACIONAL DE ELEIÇÕES

	Votantes em Mobilidade															Total Votantes em Mobilidade
	18-19	20-24	25-29	30-34	35-39	40-44	45-49	50-54	55-59	60-64	65-69	70-74	75-79	80-84	85+	
França	16	55	109	116	67	96	108	133	138	262	352	385	272	94	31	2234
Grécia	0	1	0	0	0	2	0	2	1	1	1	0	0	0	0	8
Hungria	0	0	2	1	2	0	1	0	0	0	0	0	0	0	0	6
Irlanda	0	9	56	37	23	22	7	11	3	1	0	0	0	0	0	169
Itália	0	3	25	21	8	9	10	6	2	2	0	0	1	0	1	88
Luxemburgo	3	19	47	29	17	28	20	24	34	81	65	39	19	5	1	431
Noruega	0	2	19	8	12	12	13	9	8	1	3	3	0	0	0	90
Países Baixos	4	26	143	119	64	21	17	15	9	5	4	2	1	1	3	434
Polónia	1	0	6	13	8	4	6	4	3	3	2	0	0	0	0	50
Reino Unido	6	70	213	289	215	133	95	89	64	50	20	22	11	6	2	1285
Roménia	0	1	0	1	3	2	2	2	0	0	0	0	0	0	1	12
Sérvia	0	0	0	0	0	0	0	0	0	0	0	0	0	0	0	0
Suécia	0	6	16	25	15	8	7	3	2	3	1	0	1	1	0	88
Suíça	3	31	121	136	144	100	106	112	143	206	116	37	16	4	0	1275
Turquia	0	0	1	2	0	2	0	0	1	0	0	0	0	0	0	6
PORTUGAL																
Aveiro	833	3228	3889	3398	2785	3301	3536	3301	2894	2550	2119	1407	1065	525	379	35210
Beja	167	729	684	545	457	601	722	602	570	610	508	373	219	132	126	7045
Braga	1173	4401	5575	5278	4503	4867	5156	4512	4028	3566	2890	2123	1313	689	577	50651
Bragança	145	583	605	534	502	615	631	557	502	510	475	380	278	185	129	6631
Castelo Branco	244	950	1000	850	773	876	943	937	888	821	765	637	408	234	220	10546
Coimbra	599	2302	2832	2489	2237	2615	2809	2579	2588	2424	1998	1534	1177	668	535	29386
Évora	222	804	843	745	652	721	852	742	744	627	511	368	238	146	129	8344
Faro	623	2081	1758	1446	1503	1952	2390	2020	1850	1599	1497	1152	820	430	277	21398
Guarda	188	772	747	645	599	598	710	628	658	644	571	413	291	220	175	7859
Ilha da Madeira	545	2087	1850	1463	1235	1376	1533	1470	1368	1262	972	700	441	254	150	16706
Ilha das Flores	2	26	26	22	13	13	16	13	9	5	21	0	3	4	0	173
Ilha de Porto Santo	16	49	24	39	35	33	26	22	36	49	42	33	34	12	4	454
Ilha de Santa Maria	3	36	33	20	16	12	15	22	15	23	15	17	3	4	1	235
Ilha de São Jorge	10	56	32	30	18	14	27	15	20	11	15	15	10	3	2	278
Ilha de São Miguel	176	683	639	478	432	512	525	465	431	335	283	224	132	60	39	5414
Ilha do Corvo	2	5	1	1	3	1	1	4	1	1	0	0	0	0	0	20
Ilha do Faial	26	114	82	57	60	67	97	57	45	42	39	40	29	10	2	767



COMISSÃO NACIONAL DE ELEIÇÕES

	Votantes em Mobilidade															Total Votantes em Mobilidade
	18-19	20-24	25-29	30-34	35-39	40-44	45-49	50-54	55-59	60-64	65-69	70-74	75-79	80-84	85+	
Ilha do Pico	19	63	46	63	43	45	44	41	34	45	51	27	29	7	0	557
Ilha Graciosa	7	28	21	11	12	11	8	7	3	8	5	14	3	3	3	144
Ilha Terceira	86	373	274	224	178	166	187	199	178	138	120	91	56	29	17	2316
Leiria	700	2609	2600	2231	1929	2254	2461	2369	2088	1789	1515	1085	762	430	294	25116
Lisboa	5039	15396	18911	19609	18147	21224	25768	24663	22059	19654	17537	15551	12016	6734	4323	246631
Portalegre	112	558	545	371	376	417	467	446	396	410	385	270	230	121	110	5214
Porto	2480	9008	12182	11792	10171	11425	12443	11791	10839	9756	8183	6410	4621	2527	1908	125536
Santarém	598	2274	2274	1725	1594	1912	2034	1947	1901	1689	1430	1089	743	430	357	21997
Setúbal	1296	4275	4655	4509	4241	5356	6786	6086	5199	4943	4641	3855	2744	1469	821	60876
Viana do Castelo	251	1044	1139	986	828	932	995	828	780	720	669	486	297	196	122	10273
Vila Real	188	865	907	767	662	762	735	701	648	685	561	467	342	202	133	8625
Viseu	450	1907	1954	1580	1382	1682	1653	1385	1375	1178	1068	821	559	340	294	17628
Total	16279	57679	67454	63233	56414	65205	74460	69256	62996	57112	49878	40366	29426	16270	11201	737229



COMISSÃO NACIONAL DE ELEIÇÕES

Anexo 10 – Distribuição dos votantes em mobilidade por faixa etária (em percentagem)

	Votantes em Mobilidade															Total Votantes em Mobilidade
	18-19	20-24	25-29	30-34	35-39	40-44	45-49	50-54	55-59	60-64	65-69	70-74	75-79	80-84	85+	
ÁFRICA																
África do Sul	0,0%	0,0%	12,5%	15,4%	15,4%	33,3%	0,0%	24,0%	18,4%	13,2%	20,3%	29,7%	11,6%	50,0%	50,0%	20,3%
Angola	50,0%	50,0%	60,0%	43,5%	60,0%	39,1%	39,1%	54,1%	47,6%	47,9%	51,4%	79,2%	73,3%	33,3%	100,0%	48,2%
Argélia	0,0%	0,0%	0,0%	0,0%	100,0%	0,0%	100,0%	100,0%	0,0%	0,0%	0,0%	0,0%	0,0%	0,0%	0,0%	100,0%
Cabo Verde	0,0%	100,0%	0,0%	7,1%	7,1%	5,9%	10,0%	15,0%	18,8%	18,2%	12,5%	17,6%	0,0%	0,0%	0,0%	13,0%
Congo	0,0%	0,0%	0,0%	0,0%	0,0%	0,0%	100,0%	0,0%	50,0%	100,0%	0,0%	0,0%	0,0%	0,0%	0,0%	30,0%
Costa do Marfim	0,0%	0,0%	100,0%	0,0%	0,0%	0,0%	28,6%	25,0%	25,0%	33,3%	0,0%	100,0%	0,0%	0,0%	0,0%	24,1%
Egipto	0,0%	0,0%	0,0%	0,0%	66,7%	0,0%	100,0%	100,0%	0,0%	50,0%	0,0%	0,0%	0,0%	0,0%	0,0%	55,6%
Etiópia	0,0%	0,0%	0,0%	0,0%	0,0%	0,0%	20,0%	0,0%	25,0%	0,0%	100,0%	0,0%	0,0%	0,0%	0,0%	14,8%
Guiné Equatorial	0,0%	0,0%	0,0%	0,0%	0,0%	0,0%	100,0%	0,0%	0,0%	0,0%	0,0%	0,0%	0,0%	0,0%	0,0%	100,0%
Guiné Bissau	0,0%	0,0%	0,0%	0,0%	0,0%	0,0%	0,0%	33,3%	0,0%	33,3%	0,0%	0,0%	0,0%	0,0%	100,0%	15,0%
Marrocos	0,0%	0,0%	0,0%	0,0%	0,0%	100,0%	100,0%	75,0%	0,0%	100,0%	0,0%	0,0%	100,0%	0,0%	0,0%	61,5%
Moçambique	10,0%	33,3%	55,6%	37,5%	13,5%	23,3%	17,5%	31,0%	25,4%	29,0%	31,4%	35,3%	33,3%	0,0%	50,0%	26,3%
Namíbia	0,0%	0,0%	0,0%	0,0%	0,0%	0,0%	0,0%	0,0%	20,0%	20,0%	0,0%	0,0%	0,0%	0,0%	0,0%	4,8%
Nigéria	0,0%	0,0%	0,0%	100,0%	0,0%	100,0%	100,0%	50,0%	50,0%	100,0%	0,0%	0,0%	0,0%	0,0%	0,0%	83,3%
Quênia	0,0%	0,0%	0,0%	0,0%	0,0%	0,0%	0,0%	0,0%	33,3%	0,0%	0,0%	0,0%	0,0%	0,0%	0,0%	9,1%
São Tomé e Príncipe	50,0%	0,0%	0,0%	100,0%	66,7%	42,9%	12,5%	14,3%	0,0%	40,0%	44,4%	0,0%	0,0%	0,0%	0,0%	31,9%
Senegal	0,0%	0,0%	0,0%	0,0%	0,0%	75,0%	50,0%	42,9%	33,3%	0,0%	0,0%	100,0%	0,0%	0,0%	0,0%	47,6%
Tunísia	0,0%	0,0%	0,0%	0,0%	0,0%	0,0%	0,0%	33,3%	0,0%	0,0%	100,0%	0,0%	0,0%	0,0%	0,0%	15,4%
Zimbábue	0,0%	0,0%	0,0%	0,0%	0,0%	0,0%	0,0%	0,0%	0,0%	0,0%	0,0%	0,0%	0,0%	0,0%	0,0%	0,0%
AMÉRICA																
Argentina	0,0%	0,0%	0,0%	0,0%	16,7%	14,3%	14,3%	16,7%	0,0%	6,7%	0,0%	11,8%	0,0%	0,0%	0,0%	7,6%
Brasil	29,4%	7,5%	22,2%	26,2%	15,7%	14,6%	22,0%	13,6%	13,8%	22,9%	27,8%	28,0%	26,5%	31,7%	24,4%	21,5%
Canadá	50,0%	16,7%	21,7%	18,2%	24,2%	15,8%	34,8%	25,0%	46,3%	58,5%	60,3%	63,0%	67,7%	66,7%	85,7%	47,1%
Chile	0,0%	0,0%	0,0%	25,0%	50,0%	0,0%	0,0%	40,0%	50,0%	0,0%	25,0%	0,0%	0,0%	0,0%	0,0%	14,9%
Colômbia	0,0%	0,0%	0,0%	0,0%	8,3%	7,1%	0,0%	14,3%	14,3%	0,0%	0,0%	0,0%	0,0%	0,0%	0,0%	6,2%
Cuba	0,0%	0,0%	0,0%	0,0%	0,0%	0,0%	0,0%	0,0%	0,0%	0,0%	0,0%	0,0%	0,0%	0,0%	0,0%	0,0%
EUA	60,0%	56,5%	50,9%	36,5%	38,8%	48,1%	44,2%	38,8%	57,1%	56,5%	60,3%	70,6%	76,0%	50,0%	33,3%	49,5%
México	0,0%	0,0%	100,0%	28,6%	33,3%	37,5%	33,3%	33,3%	40,0%	50,0%	0,0%	0,0%	0,0%	0,0%	0,0%	37,2%



COMISSÃO NACIONAL DE ELEIÇÕES

	Votantes em Mobilidade															Total Votantes em Mobilidade
	18-19	20-24	25-29	30-34	35-39	40-44	45-49	50-54	55-59	60-64	65-69	70-74	75-79	80-84	85+	
Panamá	0,0%	0,0%	0,0%	0,0%	25,0%	0,0%	15,4%	14,3%	25,0%	0,0%	0,0%	0,0%	0,0%	0,0%	0,0%	11,9%
Perú	0,0%	0,0%	0,0%	0,0%	0,0%	66,7%	20,0%	0,0%	66,7%	0,0%	0,0%	0,0%	0,0%	0,0%	0,0%	33,3%
Uruguai	0,0%	0,0%	0,0%	0,0%	0,0%	0,0%	0,0%	0,0%	0,0%	0,0%	0,0%	0,0%	0,0%	0,0%	0,0%	0,0%
Venezuela	12,5%	21,4%	21,4%	26,2%	13,0%	19,0%	20,8%	14,2%	20,6%	16,8%	17,7%	28,0%	27,8%	9,5%	14,3%	19,3%
Ásia e Oceânia																
Arábia Saudita	0,0%	0,0%	50,0%	25,0%	33,3%	53,8%	35,7%	63,6%	16,7%	83,3%	0,0%	0,0%	0,0%	0,0%	0,0%	45,6%
Austrália	0,0%	80,0%	83,3%	73,1%	35,7%	52,9%	50,0%	12,5%	22,2%	66,7%	48,1%	42,9%	64,3%	0,0%	0,0%	53,0%
Catar	0,0%	100,0%	0,0%	63,6%	40,0%	23,5%	30,4%	28,6%	33,3%	0,0%	100,0%	0,0%	0,0%	0,0%	0,0%	33,3%
Cazaquistão	0,0%	0,0%	0,0%	0,0%	0,0%	0,0%	0,0%	0,0%	0,0%	0,0%	0,0%	0,0%	0,0%	0,0%	0,0%	0,0%
China	42,9%	60,0%	33,3%	24,0%	26,0%	20,8%	13,8%	16,0%	12,1%	12,8%	16,7%	18,6%	23,8%	45,5%	0,0%	19,1%
Coreia (República da)	0,0%	0,0%	0,0%	0,0%	0,0%	0,0%	0,0%	50,0%	50,0%	0,0%	0,0%	0,0%	0,0%	0,0%	0,0%	14,3%
EAU	33,3%	100,0%	66,7%	37,5%	39,3%	30,6%	22,0%	28,6%	56,3%	33,3%	100,0%	100,0%	0,0%	100,0%	0,0%	38,7%
Índia	0,0%	0,0%	0,0%	50,0%	33,3%	100,0%	0,0%	0,0%	100,0%	0,0%	0,0%	100,0%	0,0%	0,0%	0,0%	53,3%
Indonésia	0,0%	100,0%	0,0%	0,0%	0,0%	100,0%	0,0%	50,0%	0,0%	0,0%	0,0%	0,0%	0,0%	0,0%	0,0%	40,0%
Israel	100,0%	0,0%	2,4%	4,7%	16,7%	0,0%	3,4%	0,0%	5,0%	11,1%	0,0%	0,0%	0,0%	0,0%	0,0%	5,6%
Japão	0,0%	0,0%	66,7%	0,0%	20,0%	0,0%	0,0%	100,0%	0,0%	0,0%	0,0%	0,0%	0,0%	0,0%	0,0%	21,1%
Singapura	100,0%	0,0%	0,0%	9,1%	26,3%	18,2%	31,3%	50,0%	33,3%	0,0%	100,0%	0,0%	0,0%	0,0%	0,0%	26,8%
Tailândia	0,0%	0,0%	75,0%	0,0%	33,3%	0,0%	50,0%	16,7%	0,0%	0,0%	0,0%	100,0%	0,0%	0,0%	0,0%	34,8%
Timor-Leste	0,0%	33,3%	14,3%	0,0%	14,3%	20,0%	13,6%	8,3%	0,0%	0,0%	0,0%	100,0%	0,0%	0,0%	0,0%	12,2%
EUROPA																
Alemanha	56,5%	41,6%	38,0%	38,3%	34,8%	31,3%	46,8%	52,2%	58,0%	62,8%	79,1%	76,9%	83,2%	94,1%	77,8%	47,8%
Andorra	0,0%	40,0%	100,0%	50,0%	27,3%	9,5%	4,5%	25,0%	6,9%	28,0%	33,3%	42,9%	100,0%	0,0%	0,0%	23,2%
Áustria	0,0%	18,2%	22,8%	14,5%	13,3%	14,7%	7,7%	16,7%	20,0%	0,0%	0,0%	33,3%	0,0%	0,0%	0,0%	16,3%
Bélgica	5,9%	26,6%	25,1%	15,8%	18,9%	13,6%	16,1%	11,1%	20,9%	22,1%	37,0%	47,4%	15,8%	75,0%	0,0%	19,6%
Bulgária	0,0%	20,0%	21,4%	27,3%	71,4%	25,0%	42,9%	25,0%	100,0%	50,0%	0,0%	0,0%	0,0%	0,0%	0,0%	33,3%
Chéquia	0,0%	100,0%	14,8%	22,2%	22,7%	12,5%	7,7%	0,0%	25,0%	0,0%	0,0%	50,0%	0,0%	0,0%	0,0%	17,5%
Chipre	100,0%	100,0%	100,0%	100,0%	50,0%	0,0%	0,0%	33,3%	0,0%	100,0%	0,0%	0,0%	0,0%	0,0%	0,0%	58,8%
Croácia	0,0%	0,0%	66,7%	0,0%	0,0%	0,0%	0,0%	0,0%	0,0%	0,0%	0,0%	0,0%	0,0%	0,0%	0,0%	33,3%
Dinamarca	0,0%	28,9%	29,8%	13,0%	17,5%	8,3%	12,1%	28,6%	66,7%	0,0%	0,0%	0,0%	0,0%	0,0%	0,0%	19,5%
Eslováquia	0,0%	0,0%	25,0%	66,7%	66,7%	0,0%	0,0%	0,0%	0,0%	0,0%	0,0%	0,0%	0,0%	0,0%	0,0%	28,6%
Espanha	23,1%	36,7%	46,2%	38,5%	38,2%	38,0%	47,3%	48,3%	70,5%	52,9%	77,8%	60,0%	44,4%	50,0%	0,0%	44,5%



COMISSÃO NACIONAL DE ELEIÇÕES

	Votantes em Mobilidade															Total Votantes em Mobilidade
	18-19	20-24	25-29	30-34	35-39	40-44	45-49	50-54	55-59	60-64	65-69	70-74	75-79	80-84	85+	
Federação da Rússia	0,0%	0,0%	0,0%	0,0%	0,0%	0,0%	0,0%	0,0%	0,0%	0,0%	0,0%	0,0%	0,0%	0,0%	0,0%	0,0%
Finlândia	50,0%	0,0%	18,2%	23,5%	57,1%	26,7%	0,0%	100,0%	50,0%	0,0%	66,7%	0,0%	0,0%	0,0%	0,0%	31,9%
França	42,1%	50,5%	43,1%	41,9%	30,5%	44,2%	43,2%	48,7%	51,7%	73,8%	89,8%	88,9%	92,5%	94,0%	93,9%	63,6%
Grécia	0,0%	100,0%	0,0%	0,0%	0,0%	100,0%	0,0%	40,0%	20,0%	20,0%	50,0%	0,0%	0,0%	0,0%	0,0%	22,2%
Hungria	0,0%	0,0%	100,0%	33,3%	22,2%	0,0%	20,0%	0,0%	0,0%	0,0%	0,0%	0,0%	0,0%	0,0%	0,0%	20,0%
Irlanda	0,0%	45,0%	40,9%	41,6%	33,8%	36,7%	16,7%	50,0%	33,3%	33,3%	0,0%	0,0%	0,0%	0,0%	0,0%	37,3%
Itália	0,0%	75,0%	80,6%	70,0%	57,1%	64,3%	52,6%	37,5%	33,3%	66,7%	0,0%	0,0%	33,3%	0,0%	100,0%	57,9%
Luxemburgo	30,0%	45,2%	37,6%	27,6%	18,7%	29,2%	23,3%	27,3%	36,2%	68,6%	76,5%	84,8%	76,0%	100,0%	50,0%	42,3%
Noruega	0,0%	22,2%	50,0%	23,5%	22,6%	18,2%	27,1%	36,0%	50,0%	20,0%	100,0%	75,0%	0,0%	0,0%	0,0%	29,5%
Países Baixos	40,0%	40,0%	35,4%	35,1%	38,3%	20,6%	15,9%	31,3%	42,9%	38,5%	66,7%	66,7%	50,0%	100,0%	75,0%	33,6%
Polónia	100,0%	0,0%	42,9%	43,3%	30,8%	21,1%	35,3%	36,4%	37,5%	75,0%	66,7%	0,0%	0,0%	0,0%	0,0%	36,5%
Reino Unido	42,9%	40,9%	49,0%	43,0%	36,9%	38,4%	35,8%	43,4%	48,1%	47,6%	39,2%	73,3%	57,9%	75,0%	40,0%	42,3%
Roménia	0,0%	100,0%	0,0%	16,7%	33,3%	14,3%	22,2%	40,0%	0,0%	0,0%	0,0%	0,0%	0,0%	0,0%	100,0%	25,5%
Sérvia	0,0%	0,0%	0,0%	0,0%	0,0%	0,0%	0,0%	0,0%	0,0%	0,0%	0,0%	0,0%	0,0%	0,0%	0,0%	0,0%
Suécia	0,0%	42,9%	35,6%	43,9%	34,1%	32,0%	58,3%	42,9%	40,0%	75,0%	50,0%	0,0%	33,3%	33,3%	0,0%	39,8%
Suíça	10,7%	32,3%	37,2%	29,8%	32,5%	26,6%	29,4%	31,7%	40,1%	56,9%	61,1%	64,9%	80,0%	57,1%	0,0%	37,1%
Turquia	0,0%	0,0%	100,0%	100,0%	0,0%	50,0%	0,0%	0,0%	100,0%	0,0%	0,0%	0,0%	0,0%	0,0%	0,0%	46,2%
PORTUGAL																
Aveiro	16,9%	24,7%	31,0%	27,1%	21,3%	19,1%	15,5%	13,6%	11,6%	9,9%	8,2%	6,1%	5,9%	5,3%	6,2%	13,9%
Beja	19,9%	35,3%	35,5%	28,4%	20,6%	19,7%	18,5%	15,9%	13,4%	12,7%	10,1%	8,3%	6,2%	6,0%	8,9%	15,5%
Braga	16,4%	22,9%	29,5%	27,5%	22,2%	18,9%	15,8%	13,3%	11,8%	10,2%	8,4%	7,3%	6,3%	6,5%	9,0%	14,6%
Bragança	20,7%	30,3%	33,0%	27,9%	23,8%	21,3%	17,4%	15,4%	12,6%	10,7%	8,9%	7,1%	6,5%	6,2%	6,6%	14,0%
Castelo Branco	20,1%	30,2%	34,7%	29,0%	23,9%	19,9%	17,4%	16,2%	14,3%	12,0%	9,9%	8,8%	7,1%	6,1%	7,8%	15,2%
Coimbra	20,2%	30,1%	39,4%	35,0%	29,7%	24,8%	20,6%	19,0%	18,6%	16,3%	13,0%	10,6%	10,1%	9,9%	12,3%	19,4%
Évora	20,7%	30,1%	35,6%	30,8%	23,1%	19,3%	17,1%	15,2%	15,1%	11,9%	9,6%	7,2%	6,2%	6,0%	7,4%	15,6%
Faro	24,5%	36,9%	35,1%	25,3%	21,4%	20,2%	18,1%	15,6%	14,7%	12,7%	11,2%	9,3%	8,3%	7,6%	8,4%	16,3%
Guarda	19,2%	29,8%	32,7%	28,8%	22,6%	17,3%	16,4%	14,1%	13,2%	11,3%	8,9%	7,0%	5,8%	6,7%	7,2%	13,8%
Ilha da Madeira	24,8%	37,9%	34,8%	26,9%	19,3%	16,4%	14,1%	13,0%	11,3%	10,6%	9,7%	9,0%	8,4%	8,3%	9,2%	15,6%
Ilha das Flores	14,3%	41,9%	43,3%	30,1%	16,9%	12,7%	13,7%	12,0%	11,0%	4,9%	20,4%	0,0%	6,0%	11,4%	0,0%	16,2%
Ilha de Porto Santo	34,8%	59,0%	32,4%	31,7%	22,2%	16,8%	11,3%	9,1%	13,6%	16,3%	16,0%	17,1%	26,8%	23,5%	16,0%	19,1%
Ilha de Santa Maria	17,6%	59,0%	38,4%	26,7%	23,2%	11,4%	14,4%	17,9%	11,1%	18,4%	11,6%	17,3%	7,0%	16,7%	9,1%	19,5%



COMISSÃO NACIONAL DE ELEIÇÕES

	Votantes em Mobilidade															Total Votantes em Mobilidade
	18-19	20-24	25-29	30-34	35-39	40-44	45-49	50-54	55-59	60-64	65-69	70-74	75-79	80-84	85+	
Ilha de São Jorge	29,4%	54,4%	35,2%	24,4%	16,4%	7,4%	14,8%	7,9%	8,8%	4,7%	6,7%	7,1%	8,5%	4,5%	5,4%	13,0%
Ilha de São Miguel	29,3%	46,2%	39,0%	28,2%	22,0%	19,4%	16,5%	15,7%	14,1%	10,8%	10,7%	10,9%	9,6%	9,9%	11,1%	18,4%
Ilha do Corvo	66,7%	31,3%	12,5%	8,3%	15,0%	3,7%	5,9%	16,0%	5,0%	5,3%	0,0%	0,0%	0,0%	0,0%	0,0%	9,7%
Ilha do Faial	37,7%	64,0%	42,9%	24,5%	21,5%	19,9%	21,6%	14,7%	11,9%	11,4%	10,7%	11,9%	11,9%	8,1%	3,0%	19,2%
Ilha do Pico	36,5%	47,4%	30,3%	32,1%	14,9%	14,7%	11,3%	11,3%	10,5%	11,5%	14,4%	7,6%	12,1%	6,0%	0,0%	14,9%
Ilha Graciosa	53,8%	45,9%	36,2%	17,5%	13,2%	12,1%	8,8%	8,4%	3,4%	6,7%	5,0%	14,7%	6,7%	7,0%	13,0%	13,5%
Ilha Terceira	35,5%	53,1%	38,3%	26,6%	19,4%	14,5%	14,0%	14,1%	12,3%	8,6%	8,3%	7,6%	7,2%	7,7%	8,5%	16,1%
Leiria	19,5%	28,6%	31,3%	26,6%	21,2%	18,7%	16,0%	14,9%	13,0%	11,2%	9,4%	7,2%	6,3%	5,9%	6,8%	14,9%
Lisboa	24,6%	31,3%	40,3%	38,9%	34,5%	31,0%	28,2%	26,6%	25,8%	24,3%	22,2%	20,0%	17,9%	16,8%	16,6%	26,6%
Portalegre	17,2%	34,6%	37,6%	26,9%	22,9%	18,5%	16,0%	15,1%	12,7%	11,2%	10,3%	7,6%	7,7%	6,4%	7,9%	14,8%
Porto	17,9%	24,8%	33,5%	31,5%	26,1%	22,8%	19,5%	17,2%	15,7%	14,1%	12,0%	10,5%	9,9%	10,5%	13,1%	18,0%
Santarém	18,2%	26,8%	31,8%	25,4%	21,0%	18,3%	15,0%	13,6%	12,8%	10,9%	9,1%	7,6%	6,3%	5,8%	7,5%	14,1%
Setúbal	19,0%	26,7%	33,0%	30,4%	25,3%	22,9%	20,7%	19,1%	18,3%	17,2%	15,2%	13,2%	11,1%	10,5%	10,7%	19,0%
Viana do Castelo	15,2%	23,9%	28,2%	24,6%	18,8%	15,8%	12,9%	10,7%	10,0%	8,4%	7,2%	5,8%	4,4%	5,0%	5,1%	11,8%
Vila Real	14,6%	25,2%	29,3%	26,0%	20,4%	17,2%	12,6%	11,5%	9,4%	8,8%	6,5%	5,9%	5,5%	5,3%	5,4%	11,6%
Viseu	17,2%	27,8%	32,7%	27,7%	21,9%	19,0%	14,8%	12,5%	11,9%	9,3%	8,0%	6,7%	5,6%	5,6%	8,0%	13,8%
Total	20,3%	28,4%	34,7%	31,5%	26,2%	23,0%	20,2%	18,3%	16,9%	15,1%	13,1%	11,5%	10,5%	10,1%	11,2%	18,7%